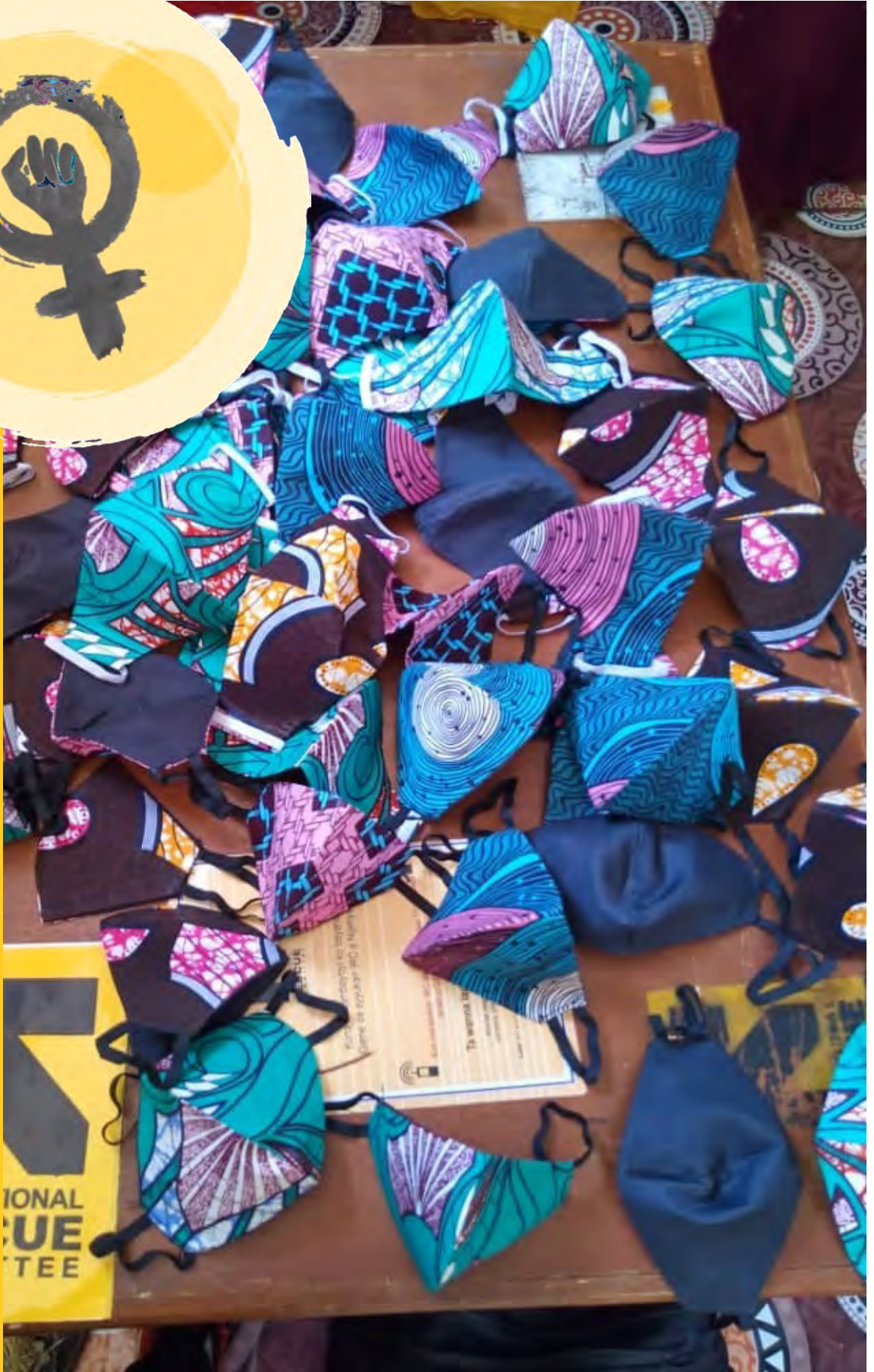


Resumen de Aprendizajes de IRC sobre el Empoderamiento y Protección de las Mujeres

Asociacione Estratégica con Irish Aid VBG 2020



Contenidos

| | |
|---|----|
| Introducción..... | 2 |
| Programación ADAPTABLE de WPE..... | 4 |
| Enfoque en los recursos globales de WPE | 10 |
| RESPONSABILIDAD ante mujeres y niñas | 11 |
| Enfoque en la construcción del movimiento de mujeres..... | 14 |
| INCLUSIÓN de Mujeres y Niñas Diversas..... | 15 |
| Enfoque en las Políticas y la Defensa de WPE..... | 16 |
| Recomendaciones del Resumen de Aprendizajes de WPE | 17 |

INTRODUCCION

Este resumen de aprendizajes fue creado a través de la [Asociacione Estratégica de Irish Aid-IRC contra la Violencia Basada en Género \(VBG\)](#) para la Protección y Empoderamiento de las Mujeres (WPE). El propósito de este resumen es compartir las enseñanzas del foro mundial de WPE, el cual exploró tres temas de inclusión, responsabilidad y adaptabilidad en relación a la prevención de la Violencia Basada en Género (VBG) y la respuesta a emergencias agudas y prolongadas.

La Asociacione Estratégica entre Irish Aid y el International Rescue Committee (IRC) es un enfoque de establecimiento de estándares transformativos y sensibles para casos de VBG que respaldan los compromisos de Irlanda de proteger a mujeres y niñas en emergencias agudas y crisis prolongadas y olvidadas. Esta Asociacione Estratégica contra VBG reúne una acción transformativa de múltiples niveles que se refuerza mutuamente en cinco pilares:

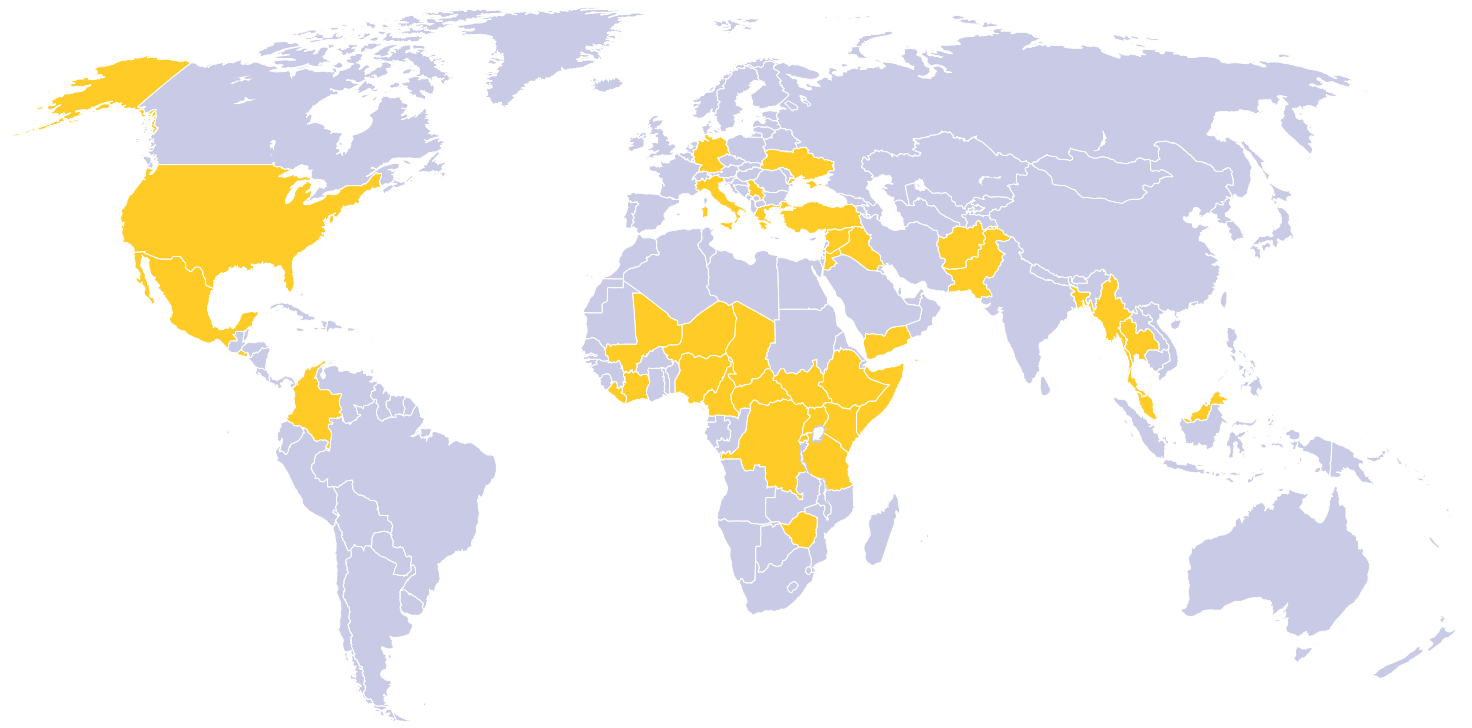
- Respuesta a emergencias
- Respuesta, Preparación y Recuperación
- Políticas y Protección
- Educación;
- Coordinación, Administración & Garantía de Calidad



Actividades en Espacios Seguros para Mujeres y Niñas en Lodwar, Kenia.

Desde 2014 hasta 2020, la Asociacione Estratégica entre Irish Aid e IRC han financiado la programación para WPE en 20 respuestas a emergencias a lo largo de 6 regiones; sostenido la respuesta a la VBG de IRC y sus socios en crisis, en estado de financiación insuficiente y olvido en África Central y Oriental; apalancó el liderazgo de Irlanda y el IRC en espacios de políticas y promoción mundiales y regionales para defender la atención a la protección y el empoderamiento de mujeres y niñas; y creado oportunidades para que las profesionales en WPE de 35 países compartan experiencias.

Cada año, la Asociacione Estratégica ha promovido la excelencia técnica a través de foros de aprendizaje de sur a sur. Inicialmente, el foro de aprendizaje anual involucró a equipos de WPE de África Oriental, pero equipos de más países han asistido cada año y en 2020, debido a la pandemia de Covid-19, el personal de WPE se reunió en línea por primera vez. Este año, más de 120 miembros del personal se reunieron varias veces en dos foros de aprendizaje en línea mundiales y en siete regionales abarcando 35 programas de país, centros mundiales y regionales. Estamos agradecidos por el tiempo y el espacio para conectarnos durante un año tan desafiante. Este resumen de aprendizajes captura algunas de las ideas y discusiones entre los equipos de WPE.



El equipo WPE del IRC tiene una presencia global que responde a la violencia contra las mujeres y las niñas en 35 crisis humanitarias agudas, prolongadas y de recuperación en todo el mundo.

Sin duda, 2020 ha sido un año muy desafiante para todos en todo el mundo y, como es habitual, las vidas de mujeres y niñas en entornos de desplazados, refugiados y recuperación se han visto gravemente afectadas. Como comunidad para WPE, también sentimos que este año ha incluido algunos éxitos significativos y cambios esperanzadores. Estos incluyen: la creciente atención al desmantelamiento del racismo y el colonialismo dentro del sector de ayuda en respuesta al movimiento Black Lives Matter; mantener abiertos los servicios de respuesta a la VBG durante la pandemia a través de una programación adaptativa y una promoción exitosa de estas mismas adaptaciones con los tomadores de decisiones en funciones humanitarias y gubernamentales. Igual, una mayor autenticidad, flexibilidad, y conexión personal en nuestras interacciones como agentes humanitarios cuando los mundos personales y profesionales chocan, y las cargas de trabajo y las responsabilidades familiares nos abruman. También ha habido innegables dificultades, dolor, pérdida y un aumento de la violencia contra las mujeres y las niñas durante el período de movilidad reducida y aislamiento.

Este resumen comparte algunos aprendizajes que hemos reunido como comunidad WPE en muchos equipos, regiones y países. Estamos muy agradecidos por el tiempo que los colegas dedicaron a compartir estas experiencias. Muchas gracias a los siguientes escritores de resúmenes de aprendizaje: Jennate Eoomkham, Jennifer Lee, Tzita Tekletsadik, Danielle Roth, Harriet Kezaabu, Liliane Munezero, Rocky Kabeya, Marian Rogers, Patty Gray, Joanne Creighton, Sarah Cornish-Spencer, Sarah Mosely, Sophia Ngugi Wanjiku y Meghan O'Connor.



Espacio seguro para mujeres y niñas, Sudán del Sur

TEMAS DE APRENDIZAJE

Los temas de aprendizaje de la Asociación Estratégica para WPE de Irish Aid incluyen: programación adaptable de WPE, responsabilidad ante mujeres y niñas, e inclusión de mujeres y niñas diversas dentro de los programas de prevención y respuesta, y empoderamiento para VBG. Estos temas se abordaron en los nueve foros de aprendizaje en línea. Aquí se recopilan algunas reflexiones de cada tema.

Programación WPE Adaptable

La pandemia de Covid-19 interrumpió la programación humanitaria y requirió actividades innovadoras y creativas para garantizar el acceso continuo a los servicios para mujeres y niñas en entornos de desplazados, refugiados y en recuperación. En cada contexto, los equipos de WPE adaptaron rápida y cuidadosamente la programación en cuanto al acceso a redes telefónicas, la capacidad de distanciarse socialmente en espacios seguros para mujeres y niñas, acceso a suministros para la prevención de contagio, estaciones de lavado de manos y acceso a las comunidades por parte del personal y voluntarios de la comunidad.

En todos los lugares, las rutas de remisión del servicio de VBG se actualizaron periódicamente durante la pandemia para brindar información a las mujeres y niñas sobre cómo acceder de manera segura a los servicios de respuesta a VBG.

En muchos países, el acceso a los espacios seguros para mujeres y niñas se redujo para el personal del IRC; sin embargo, el liderazgo y la experiencia de las mujeres refugiadas y desplazadas significó que las actividades de espacios seguros continuaron funcionando. Mujeres voluntarias ya activas en la programación de WPE incluyeron trabajadoras de casos de VBG, jóvenes mentoras que facilitaron los grupos de adolescentes, activistas de SASA! y líderes de grupos de mujeres.



Sesión de entrenamiento para manejo de casos de VBG, Tailandia

Estas mujeres recibieron capacitación basada en habilidades al comienzo de la pandemia para adaptar de manera segura las actividades de respuesta, prevención y empoderamiento para VBG, y el personal brindó apoyo y tutoría continuos durante la pandemia.

La región de Oriente Medio y África del Norte se vio afectada desde el principio con un número cada vez mayor de nuevos contagios de Covid-19. Se brindó una serie de sesiones de soporte técnico en línea para ayudar a los equipos de WPE a adaptar la programación para brindar manejo de casos remoto a VBG, o una combinación entre sesiones remotas y presenciales, lo que resultó en que los programas de WPE en Irak, Jordania y Líbano pudieran continuar brindando servicios a mujeres y niñas necesitadas.

En el Líbano, las auditorías de seguridad relacionadas con VBG realizadas al comienzo de la crisis mostraron que las adolescentes se enfrentaban a riesgos específicos de VBG durante el confinamiento, que se veían agravados por el empeoramiento de la crisis económica.

Estos hallazgos hicieron que el equipo priorizara la adaptación de las sesiones de habilidades de vida de Girl Shine para hacerlas remotamente o, cuando las niñas o los facilitadores podían acceder a Espacios Seguros para Mujeres y Niñas, IRC facilitaba un enfoque combinado de tanto sesiones presenciales como en línea. La retroalimentación inicial de esta adaptación indica que las niñas están reportando menos aislamiento y saben cómo buscar servicios de respuesta a VBG cuando lo necesitan. Este paquete adaptado de Girl Shine remoto se está contextualizando más ahora y se está entrenando al personal para facilitar sesiones en Irak y este de Siria



En 2020, el proyecto [Building Local Thinking Global](#) continuó apoyando a los actores de VBG, las organizaciones de derechos de las mujeres y las redes de derechos de las mujeres. A principios de 2020, el IRC llevó a cabo sesiones consultivas en línea con miembros de BLTG para entender los cambios realizados al programa en respuesta al Covid-19, los aprendizajes, desafíos, y el tipo de apoyo necesario.

10 socios locales compartieron en una discusión de grupo focal que tenían que ajustar las horas de trabajo debido a las limitaciones de conectividad y priorizar responsabilidades mientras trabajaban desde casa; incluida la educación en casa de sus hijos. La mayor parte de su programación se adaptó a modalidades remotas y en línea y los socios utilizaron plataformas de comunicación locales u otras redes sociales para actividades de prevención comunitaria, una línea directa de respuesta a la violencia de género y la gestión de casos de la misma, el asesoramiento y remisiones, así como la participación en los mecanismos de coordinación local dirigidos por el gobierno o por sectores humanitarios y agencias de la ONU como respuesta al Covid-19.

Basándose en los comentarios recibidos, el IRC compartieron las [Directrices de Adaptación de Programas y Mitigación del Riesgo de VBG para los Actores contra la VBG](#) en [inglés](#), [árabe](#), [francés](#), [swahili](#) y [birmano](#) y organizó una serie de webinars centrados en entender el Covid-19, su impacto de género, el autocuidado y la supervisión del personal, la mitigación del riesgo de VBG, la adaptación del programas, la construcción del movimiento de mujeres para intercambiar conocimientos y prácticas y compartir

experiencias con el personal de respuesta de primera línea sobre los desafíos y la adaptación del programa durante el Covid-19.

Además, el IRC proporcionó una pequeña ayuda en efectivo para la implementación de la intervención. Las actividades adaptadas durante Covid-19 varían desde la gestión remota de casos de VBG, incluidos los servicios de línea directa de respuesta, actividades de grupos pequeños que acatan el distanciamiento social, tales como los espacios seguros para mujeres, apoyo psicosocial y habilidades para la vida, intercambio de capacidades a distancia con el personal y los proveedores de servicios para VBG, actividades de prevención remotas basadas en la comunidad, coordinación y promoción a través de proveedores de servicios que utilizan medios sociales, radio comunitaria, información multimedia, comunicación, materiales educativos, reuniones de zoom y otras plataformas en línea.



Capacidad mutua de compartir en línea entre socios de BLTG durante el brote de Covid-19 para apoyar la rápida adaptación de la violencia de género



Red de Diversidad de la Mujer, estado de Kachin, Myanmar realiza campañas de sensibilización para compartir sobre los servicios de violencia de género disponibles en la aldea de Namsiin, ciudad de Kamaing, estado de Kachin, Myanmar .

En Venezuela, el IRC utiliza un enfoque basado en asociaciones y trabaja principalmente con organizaciones que se especializan en salud sexual y reproductiva (SSR) y prestación de servicios de VBG. Se realizaron adaptaciones a las restricciones de movimiento COVID-19 y las condiciones de cuarentena, ya sea a través de enfoques de modalidad remota o mixta para gestión de casos y apoyo psicosocial, es decir, una combinación de apoyo a distancia y en persona. Además, las condiciones económicas en Venezuela crearon desafíos adicionales, ya que la escasez de alimentos, medicamentos y combustible a nivel nacional hicieron que el alcance en persona y la prestación de servicios fueran casi imposibles y se volvió a enfatizar en la necesidad de explorar enfoques remotos para la prestación de servicios.

Del mismo modo, América Central del Norte (El Salvador, Honduras, Guatemala) utiliza un enfoque basado en asociaciones para la prestación de servicios, además, el programa tiene un fuerte enfoque en los servicios de información, contando con la tecnología Signpost, que se denomina Cuéntanos en ACN. Esta última intervención incluyó rápidamente la información pertinente al COVID-19, así como información adicional sobre los servicios de respuesta a la VBG para así responder al aumento de la demanda de estos servicios y también abordar los efectos colaterales de la pandemia en mujeres y niñas. La línea directa del gobierno nacional registró un aumento del 70% en las llamadas durante los primeros meses del confinamiento nacional. Para responder a esta mayor demanda, el IRC se incluyó moderadores de Cuéntanos. Los clientes, incluidas las sobrevivientes de la VBG, podían comunicarse en tiempo real con especialistas en prestación de servicios que podrían conectarlas con el proveedor de servicios adecuado.

Asimismo, se hizo un piloto del apoyo psicosocial remoto y el apoyo monetario específico a través de socios para abordar el movimiento restringido de mujeres y niñas como resultado del Covid-19. Todo esto fue fundamental tanto para responder a las necesidades cambiantes como a las barreras de acceso de mujeres y niñas, pero también fue importante para aumentar la credibilidad de las organizaciones locales y su capacidad para responder al nuevo entorno operativo. Uno de los mayores desafíos fueron los espacios seguros, tanto para mujeres y niñas como para personas con diversa orientación sexual e identidad de género, cuya apertura estaba programada para los primeros meses de la pandemia y debió ser pospuesta.

En Colombia, el IRC brinda servicios directos a mujeres y niñas en través un centro comunitario multisectorial, que también alberga un espacio seguro para mujeres y niñas.

Con la aparición de COVID-19, el IRC trasladó a sus clientes de gestión de casos a una plataforma remota y continuó brindando apoyo psicosocial a mujeres y niñas que ya se encontraban atendiendo los espacios seguros a través de plataformas virtuales como WhatsApp. Para mantenerse al día con la demanda, así como para garantizar el bienestar del personal que operaba las líneas telefónicas, el IRC aumentó la cantidad de personal, particularmente los administradores de casos. El fortalecimiento de la capacidad de los socios y los actores gubernamentales también tuvo que trasladarse a plataformas en línea.



Taller de manejo de casos de WPE con la Alcaldía de Tonacatepeque, El Salvador

La Iniciativa Mundial Interinstitucional para Niños y Adolescentes sobrevivientes (CASI) fue diseñada con la visión de incrementar el acceso a servicios de calidad que satisfagan las diversas y específicas necesidades de los niños, niñas y adolescentes sobrevivientes de violencia sexual en entornos humanitarios mediante el fortalecimiento de la coordinación y colaboración entre los actores para la Violencia de Género (VBG) y la Protección de la Infancia (PI).

Las restricciones de movimiento y reuniones relacionadas con Covid-19 hicieron necesario cambiar el Programa de Aprendizaje de CASI – un programa de 8 meses de desarrollo de capacidades y asociación con ONG nacionales e internacionales que está siendo implementado en Sudán del sur y Yemen – a la implementación remota. Además de la pandemia global, los socios y participantes en Sudán del Sur y Yemen enfrentaron desafíos continuos con el acceso a internet, infraestructura (p. ej., recortes de energía), desastres naturales (p.ej., inundaciones, hambruna), y conflicto en desarrollo. Como primer paso, el equipo del proyecto CASI condujo una evaluación de las tecnologías de comunicación e información (TIC) para entender mejor el acceso de los participantes a la tecnología (p. ej., computadores, teléfonos celulares, módems, etc.) sus plataformas online preferidas (p. ej., Skype, WhatsApp, Zoom, etc.) conectividad a internet, y acceso y disponibilidad de electricidad. Basado en los hallazgos de la evaluación de TIC, el equipo del proyecto pudo abordar algunos de los retos suministrando módems, paquetes de datos, y organizar espacios dentro del campo con internet más fuerte y estable (p.ej. oficinas de IRC) para que los participantes utilizaran en días de entrenamiento remoto.

El equipo del proyecto CASI rediseño el Taller de Lanzamiento del Programa, y las capacitaciones en Supervisión y Entrenamiento de Manejo de Casos y Cuidado de Niños y Niñas Sobrevivientes de Abuso Sexual para el aprendizaje en línea. Las estructuras de cada una de estas capacitaciones se adaptó para facilitarse remotamente en sesiones de 4 horas dos veces a la semana por 2-4 semanas, dependiendo de la capacitación. Esto se hizo para dar a los participantes tiempo para repasar y reflexionar sobre el contenido de la capacitación y realizar los trabajos en casa (mayormente repaso y tareas basadas en contenido “estático”) en los días libres, y para maximizar el tiempo de reunión en línea con actividades interactivas (p. ej., juegos de rol, discusiones en plenaria y en grupos, juegos, pruebas, etc.). Los materiales y recursos de capacitación adaptados se cargaron en Kaya y Google Classroom para que los participantes tengan acceso fácil y gratuito, las sesiones se facilitaron en vivo en Zoom. Se facilitaron actividades adicionales en otras plataformas en línea como Google Jamboard, Kahoot, Mentimeter y Quizziz.

CASI también desarrolló y compartió [Niños, Niñas y Adolescentes Sobrevivientes de Violencia Sexual y Covid-19: Consideraciones Clave y Orientación Práctica](#) con las comunidades interinstitucionales para VBG y PI, incluidos los subgrupos de IC y VBG en Sudán del Sur y Yemen. Los participantes del Programa de aprendizaje CASI compartieron que la guía les ayudó a adaptar y rediseñar sus programas y enfoques para niñas y niños y para adolescentes sobrevivientes en medio de la pandemia.



Sesión de coaching grupal e individual realizada una vez al mes con los participantes del aprendizaje de CASI. Los temas priorizados han incluido la coordinación, el autocuidado y el bienestar del personal, el matrimonio precoz y forzado, las niñas y niños con discapacidades, el apoyo psicosocial y el trabajo con los niños sobrevivientes.

La iniciativa CASI mostró cómo la participación remota y el intercambio de capacidades aún se pueden gestionar de forma remota durante una crisis mediante el rediseño de la estructura y las actividades de las capacitaciones. El éxito requería que los participantes recibieran apoyo y tiempo para familiarizarse con las aplicaciones y plataformas tecnológicas (es decir, Kaya, Zoom, Mentimeter, etc.), así como compartir por adelantado todos los materiales y recursos de capacitación, invitaciones de calendario y enlaces de zoom, para que los participantes pudieran comprometerse y dedicar su tiempo a la capacitación en medio de una creciente carga de trabajo debido a la pandemia.

¿Qué aprendimos sobre la adaptación de la programación de WPE durante la pandemia?

Los grupos, movimientos y organizaciones de derechos de la mujer que cuentan con los recursos, las habilidades y la confianza adecuados están en la mejor posición para continuar la prestación de servicios durante las crisis y pandemias. Durante la respuesta al Covid-19, las mujeres desempeñaron un papel destacado en la difusión de información sobre el virus, su propagación y prevención, alentando buenas prácticas de lavado de manos y apoyando a las mujeres y niñas sobrevivientes a buscar servicios, y ofreciendo apoyo psicosocial inmediato.

Durante la pandemia de Covid-19, siguió siendo de vital importancia mantener la programación centrada en las mujeres y las niñas para llegar y apoyar a las sobrevivientes. A medida que aumentaba la violencia contra las mujeres y las niñas, los servicios de respuesta a la violencia de género para mujeres y niñas se consideraron erróneamente no esenciales y no fueron priorizados por los gobiernos y el liderazgo humanitario. La promoción temprana por parte de los actores para la VBG para mantener abiertos los servicios de respuesta a la misma se basó en el aprendizaje de brotes anteriores de ébola y utilizó los movimientos de mujeres donde estaban destacando un aumento en la violencia de pareja íntima en muchos contextos diversos durante las restricciones de movimiento.

En muchos contextos, al comienzo de la pandemia de Covid-19, los espacios seguros para mujeres y niñas se vieron amenazados con el cierre (Etiopía, Tanzania) o se suspensión temporal (Irak, Jordania), en un momento crítico en el que la violencia estaba aumentando y los puntos de entrada de los servicios de salud estaban colapsados y la comunidad no confiaba demasiado en ellos por temor al contagio. Los líderes comunitarios informaron prematuramente a mujeres y niñas de Bangladesh que ya no se permitiría el acceso a los espacios seguros para mujeres y niñas. Los equipos de WPE respondieron con información precisa para garantizar que aún se ofrecería la gestión de casos de VBG para salvar vidas.

En Afganistán, los equipos de WPE con el subgrupo de violencia de género siguieron abogando por una programación adaptada para seguir llegando a mujeres y niñas. En Tailandia, los equipos de EPM WPE cambiaron sus actividades en los espacios seguros rápidamente para hacer máscaras para promover la salud dentro de la comunidad, lo que también permitió que las mujeres y las niñas continuaran tener acceso seguro a apoyo psicosocial a distancia. A lo largo de la pandemia, las mujeres y las niñas confiaron en espacios seguros dedicados a ellas en sus comunidades. Dondequiera que se cerraran los espacios seguros, se eliminaba un I vital para los servicios especializados de respuesta y prevención de la VBG.

Myanmar abrió líneas directas para proporcionar remisiones remotas y gestión de casos de VBG. El éxito de las líneas directas, según el personal de WPE se debió a los servicios de líneas directas preexistentes antes de Covid-19, lo que permitió al equipo adaptarse rápidamente en todo Myanmar. Las líneas directas pueden ser intensivas y tener conocimiento previo ayudado así a otros miembros del personal a aprender los riesgos, beneficios y límites de la línea directa. En las áreas donde el personal no podía acceder a la privacidad en sus hogares, los espacios seguros para mujeres y niñas permanecieron abiertos como un espacio para que el personal de la línea directa brindara servicios.

La recopilación de datos de sobrevivientes de VBG, su almacenamiento, el uso seguros y precisos de los mismos sigue siendo crucial y deben tenerse en cuenta, ya que los servicios de VBG se adaptan a la gestión remota de casos en vez de ser presencial. Acatar los protocolos de intercambio de información centrados en la sobreviviente sigue siendo vital para garantizar la protección de sus datos. Los actores para la VBG, como el IRC, han desempeñado un papel fundamental en el apoyo a las sobrevivientes de la violencia de género durante la pandemia; sin embargo, el nivel actual de recursos no se corresponde con la escala de la necesidad.



Organizaciones y grupos comunitarios de derechos de la mujer reciben EPP para prevenir la transmisión del Covid-19, Uganda

Muchos equipos de respuesta de primera línea para VBG están trabajando más duro que nunca con riesgos y peligros personales para tratar de satisfacer la creciente demanda de servicios. Algunos de ellos también experimentarán VBG o estarán en mayor riesgo de sufrirla durante esta crisis. Actualmente, no se ha prestado suficiente atención y se ha invertido de manera inconsistente en apoyar el bienestar de los equipos de respuesta de primera línea para VBG durante la crisis de Covid-19.

A medida que la pandemia continúa y las mujeres y las niñas, siguen estando en mayor riesgo de sufrir VBG, existe el peligro de que los equipos de respuesta de primera línea para VBG se agoten. Es posible que se requieran recursos adicionales de personal de emergencia en algunos entornos para garantizar que los socorristas de primera línea puedan descansar, recuperarse y poder regresar/mantener su trabajo.

IRC ha dedicado recursos de atención de personal y ha invertido en sesiones específicas de apoyo psicosocial y de salud mental para el personal de primera línea y tiene puntos focales de WPE para apoyar al personal que experimenta VBG durante la pandemia. Sin embargo, reconocemos que aún se necesita más apoyo e inversión de recursos para garantizar que la salud y el bienestar del personal para que no se vean afectados negativamente. Agradecemos el diálogo y el apoyo adicional de los donantes para ayudar a garantizar que los socorristas de primera línea de VBG y sus supervisores permanezcan seguros, y disponibles para hacer frente a esta la crisis en su totalidad.

A lo largo de la pandemia, los comentarios de los socios que participaron en el proyecto BLTG destacaron las necesidades de autocuidado, manejo del estrés y estrategias de bienestar positivo mientras los actores para la VBG se apresuraban a dar una respuesta profesional y personal a la pandemia. Los socios de BLTG compartieron que el acceso a Internet y la conectividad para el trabajo remoto es un desafío y aumenta el estrés de tratar de satisfacer las necesidades de soporte de los equipos y proporcionar supervisión remota del personal. Un participante de la región de Asia mencionó que “la supervisión remota en línea es muy difícil, no se puede utilizar el lenguaje corporal y otras comunicaciones no verbales” y “no todo el mundo se está preparando para trabajar desde casa”.

La Iniciativa BLTG aprendió que el espacio continuo para la construcción del movimiento de mujeres y la solidaridad es fundamental durante la pandemia de Covid-19 y otras emergencias. No solo un espacio para compartir y aumentar la accesibilidad a los recursos, sino también un espacio activo seguro como plataforma para conectarse, escuchar y apoyarse unos a otros, como mencionó un miembro de BLTG durante uno de los seminarios web: “Fue genial saber que todos sentimos lo mismo y que los problemas están uniformados por todas partes. Necesitamos saber cómo afrontarlo y cómo podemos ofrecer ayuda”.



Las mujeres forman una fila socialmente distanciada para lavarse las manos antes de unirse a una actividad de Espacio Seguro para Mujeres y Niñas, Etiopía.

Enfoque en los recursos globales de WPE y enfoques en desarrollo por la Unidad Técnica de Prevención y Respuesta a la Violencia de IRC

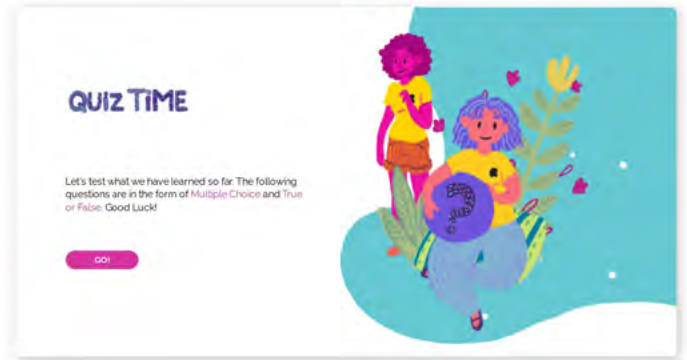
Women Rise: IRC lideró el desarrollo del paquete de recursos Women Rise, que incluye un marco para la programación de Apoyo Psicosocial (APS) para VBG, orientación sobre las mejores prácticas para intervenciones de APS grupales y un plan de estudios grupal específico de APS para GBV, que incluye orientación, supervisión y capacidad de implementación construcción de herramientas y herramientas de seguimiento y evaluación. El plan de estudios se ha puesto a prueba en Nigeria, Somalia y Sudán del Sur, y otros componentes del paquete de recursos se pondrán a prueba en Irak y Myanmar. El paquete de recursos estará disponible para la comunidad para VBG a mediados de 2021.

En el proyecto Early Marriage in Crisis financiado por BPRM, el IRC ha liderado el desarrollo de recursos para prevenir y responder al matrimonio precoz, que incluye trabajar con niñas y jóvenes casadas y divorciadas, madres, así como sus cuidadores femeninos y masculinos. La orientación y las herramientas se están probando en Uganda y el Líbano. Se están desarrollando capacitaciones para equipos que brindan programación para niñas adolescentes, incluidos los proveedores de servicios. El paquete de recursos estará disponible a mediados de 2021.

Safe at Home 2.0: a través del proyecto Safe at Home financiado por BPRM, el IRC está probando un enfoque comunitario para prevenir la violencia doméstica y el maltrato infantil coexistentes, al tiempo que se construye una comprensión más profunda del riesgo de violencia a través de una perspectiva de género, edad y discapacidad. En Safe at Home 2.0, el IRC pondrá a prueba nuevos módulos de programas para abordar la violencia contra las mujeres y niñas con discapacidad, desarrollar las habilidades de crianza inclusiva de los padres y madres, abordar la violencia de género a lo largo del ciclo de vida y prevenir el abuso y abandono de las personas mayores, buscando traer más énfasis en la violencia que enfrentan las mujeres mayores tanto



120 empleados de todo el mundo se unieron a un foro de aprendizaje global EMAP Plus WPE con canales de idiomas y presentaciones de PowerPoint disponibles en inglés, árabe, español y francés en octubre de 2020



Debido a las restricciones de Covid-19, se cancelaron los ToT globales de Early Marriage in Crisis. El equipo cambió rápidamente a opciones de modalidad remota para garantizar que los equipos de WPE y las organizaciones externas a nivel mundial aún pudieran recibir capacitación sobre Girl Shine. Las capacitaciones aún están en desarrollo y tendrán opciones de autoestudio y estudio fuera de línea. Las capacitaciones no reemplazarán los CdC en persona, pero brindarán a los participantes conocimientos y habilidades fundamentales sobre el modelo y [enfoque de Girl Shine](#).



Las cuidadoras en el asentamiento de refugiados de Bidibidi, Uganda, participan en sesiones de matrimonio temprano en crisis recientemente desarrolladas. Los participantes practican el distanciamiento social en grupos más pequeños para prevenir la infección por Covid-19

con sus parejas íntimas como en las relaciones con las cuidadoras. El paquete de prevención estará disponible a finales de 2021.

EMAP Plus: Involucrar a los Hombres en la Práctica Responsable es el enfoque principal de IRC para la prevención de la violencia contra las mujeres y las niñas. EMAP PLUS es un proyecto de tres años financiado por BPRM que trabajará para profundizar el enfoque EMAP y expandirlo para llegar a los niños, aprovechando el trabajo dirigido por el equipo de IRC Liberia. IRC buscará abordar algunos de los desafíos a partir de la evolución de la base de evidencia sobre el trabajo con hombres y niños, mientras continúa manteniendo el enfoque de responsabilidad y el enfoque en mejorar las vidas de mujeres y niñas. El contenido de EMAP revisado se probará en Tanzania y Colombia y el modelo del programa EMAP PLUS estará disponible a finales de 2023.

RESPONSABILIDAD ante Mujeres y Niñas

Ser responsable ante las mujeres y las niñas es un aspecto esencial de la protección y el empoderamiento de la mujer. A medida que se llevaron a cabo las adaptaciones del programa WPE debido al Covid-19, las mujeres y las niñas participaron en el diseño del programa y continuaron siendo consultadas sobre las mejores alternativas para brindar servicios de respuesta a la VBG a medida que se intensificaba la pandemia.

Entre los equipos de país de WPE se destacó el compromiso con el empoderamiento y el liderazgo de las trabajadoras comunitarias para mantener abiertos los espacios de mujeres y niñas y continuar brindando servicios de apoyo psicosocial y administración de casos de VBG, compartir información sobre rutas de atención actualizadas y garantizar todos que los protocolos de prevención de Covid-19 son acatados. En muchos países, a trabajadoras de casos capacitadas en VBG de comunidades de refugiados y desplazados se les proporcionó teléfonos móviles para continuar brindando servicios de gestión de casos a mujeres y niñas, con el apoyo de supervisión remota del personal. Con base en los comentarios de mujeres y niñas, los paquetes de kits de dignidad en algunos contextos incluían equipo de protección personal como medida para mitigar la propagación del virus. Los equipos de EPM WPE demostraron una flexibilidad continua a lo largo de 2020 y tomaron medidas rápidamente para ajustar los horarios de las reuniones, reducir el número de participantes por actividad grupal, establecer instalaciones para lavarse las manos en los espacios para mujeres y niñas, definir las pautas de prevención de Covid-19 y adaptar las rutas de atención VBG para asegurar que las actividades de prevención, respuesta y empoderamiento de la VBG permanezcan abiertas y respondan a las necesidades de las mujeres y las niñas durante la pandemia.

A principios de 2020, el IRC adaptó las [herramientas de evaluación de VBG](#) en persona para crear una opción de auditoría de seguridad remota para que los equipos de WPE con acceso limitado a las comunidades pudieran seguir escuchando las voces y la experiencia de los puntos focales femeninos comunitarios que compartían las preocupaciones, riesgos y barreras que las mujeres y las niñas estaban experimentando durante la crisis. Al involucrar a mujeres líderes que tenían experiencia en prevención y respuesta a la violencia de género en entrevistas

telefónicas, los equipos de WPE se enteraron del aumento de la perpetración de la violencia de género, las barreras para acceder a los servicios debido a las restricciones gubernamentales de movimiento, los altos costos de transporte y gastos médicos. Comprender las preocupaciones de las mujeres y las niñas mediante la realización periódica de auditorías de seguridad, sesiones de escucha y recopilación de comentarios de mujeres y niñas a través de los mecanismos de retroalimentación establecidos por el IRC, han contribuido a mejorar la prestación de servicios para mujeres y niñas durante la pandemia. La rendición de cuentas brinda a las mujeres y las niñas un espacio para plantear sus preocupaciones y brindar recomendaciones para cambios que promuevan su seguridad y empoderamiento.

En varios entornos, las evaluaciones de tecnología se realizaron con niñas adolescentes y sus cuidadores (Líbano, Irak, noreste de Siria) para comprender a qué tecnología tenían acceso las adolescentes y quién poseía/controlaba el dispositivo a fin de comprender qué medidas del programa deberían tenerse en cuenta para permitir una participación segura de las niñas en actividades remotas (por ejemplo, provisión de crédito telefónico, elección de redes sociales o plataforma de comunicación).



Muro de apoyo y aliento colectivo del equipo WPE de Irak

Con la actual pandemia de Covid-19, se abordó la necesidad de garantizar prácticas responsables para las mujeres y las niñas en respuesta humanitaria mediante una mayor coordinación y colaboración con otros socios, incluidas redes de mujeres, socios gubernamentales y líderes del sector. Como parte de los grupos de trabajo para la VBG, IRC contribuyó a los fuertes esfuerzos de promoción para asegurar que los servicios de prevención, respuesta y medios de vida de VG para mujeres y niñas fueran priorizados durante la respuesta humanitaria al Covid-19. Los equipos de WPE de todo el mundo alzaron la voz para resaltar la necesidad de los servicios de VBG como servicios esenciales para salvar vidas y para garantizar que permanezcan disponibles y satisfagan las necesidades de mujeres y niñas incluso durante la pandemia de Covid-19.

Durante la pandemia, IRC aumentó el apoyo técnico a los movimientos y redes de mujeres y niñas locales mediante capacitaciones y tutorías en línea. Esto dio liderazgo a los actores comunitarios y continuidad a la prestación de servicios, incluida la gestión de casos de violencia de género y el apoyo psicosocial para mujeres y niñas en sus respectivas comunidades. Durante este tiempo, muchos equipos de país trabajaron con mujeres y niñas para planificar formas de adaptación en las que pudieran continuar su compromiso con ellas, tomando en consideración las medidas de seguridad y continuar con el apoyo de respuesta a la VBG de supervivencia a mujeres y niñas que experimentan diferentes formas de violencia de género.

En México, como parte de respuesta a la emergencia financiada por Irish Aid, el socio del IRC para VBG, DHIA, realizó una encuesta (40 encuestados) en el refugio Leona Vicario para comprender mejor las necesidades de las mujeres y niñas que viven en este lugar, y algunos de los riesgos que enfrentan, específicamente los riesgos de VBG. Esta evaluación ayudó a los socios a adaptar algunas de sus sesiones de sensibilización y priorizar sus acciones de mitigación de riesgos. También se llevó a cabo un ejercicio de mapeo comunitario con mujeres y niñas para delinear áreas en el refugio donde sentirse seguro o inseguro, e identificar acciones futuras para DHIA, Leona Vicario, o IRC y así mejorar la situación de mujeres y niñas en materia de seguridad y bienestar. Durante este ejercicio, el espacio seguro se identificó como una de las áreas clave donde las mujeres y las niñas saben que pueden recibir apoyo y sentirse seguras.

Como parte del foro interinstitucional liderado por ACNUR en Ciudad Juárez, el IRC y el DHIA contribuyeron a la puesta en marcha de un mecanismo de retroalimentación y respuesta (incluidas disposiciones sobre denuncias de explotación y abuso sexual) que se establecerá en todos los refugios para migrantes en Ciudad Juárez - permitir una mejor participación y responsabilidad de la población afectada.

Mientras tanto, el IRC y el DHIA utilizaron los canales existentes para recopilar comentarios a través de actividades (incluidas las actividades de mapeo de la comunidad) y el compromiso informal con mujeres y niñas dentro y fuera del espacio seguro. Como parte del taller dirigido por el IRC sobre la mitigación del riesgo de VBG en el contexto de los refugios, el IRC y el DHIA también recopilaron comentarios valiosos del personal del refugio, que también son receptores de información de la población afectada, lo que ayudó a orientar algunas de las acciones tomadas dentro del espacio Leona Vicario; como el inicio de un documento de procedimientos operativos estándar que oriente las pautas clave de salvaguardia y protección del refugio. El SoP aún está en desarrollo en esta etapa y ahora es parte de una iniciativa más amplia para desarrollar SoP para todos los refugios en Ciudad Juárez a través del foro interagencial.



Socialización de nuestro programa de manejo de casos WPE con el Alcalde de Sonsonate, El Salvador

Los socios del IRC Building Local Thinking Global continuaron involucrando a mujeres y niñas en el diseño de la adaptación de los servicios de VBG durante el Covid-19 a través de reuniones en persona cuando fue posible y de forma continua a través de llamadas telefónicas y la línea directa de respuesta. Además, los socios recopilamos comentarios sobre los servicios recibidos, incluida la recopilación de datos sobre discapacidad, utilizando el conjunto breve de preguntas sobre discapacidad del Washington Group. El mecanismo de retroalimentación se centra en los riesgos y las barreras que enfrentan las mujeres y las niñas; la percepción de los proveedores de servicios, la inclusión de los servicios, las prácticas de los proveedores de servicios de diversidad celebrada, tener un lenguaje disponible, tratar a las mujeres y las niñas con respeto y acoger a las mujeres y niñas con discapacidad y el estigma que enfrentan las mujeres y las niñas en la búsqueda de ayuda y la falta de confianza en que los proveedores de servicios comprenderán sus necesidades.

En Palermo, Italia, se abrió un espacio seguro para mujeres y niñas durante el verano de 2020 basado en los comentarios de mujeres refugiadas y migrantes que acceden a servicios psicológicos individuales de la ONG socia, Centro Penc. Desde el comienzo del espacio seguro, las mujeres diseñaron las actividades, solicitaron qué servicios de información se proporcionarían, crearon el mecanismo de retroalimentación y el compromiso de liderazgo inclusivo autoguiado informado para el espacio seguro para garantizar que todas las mujeres se sintieran seguras, escuchadas y cómodas al acceder a las actividades.

En muchos países, los hombres que participaron en los grupos de prevención de la violencia de género Engaging Men Through Accountable Practice (EMAP) demostraron prácticas responsables al unirse a las mujeres como aliadas para hablar sobre el aumento de la VBG durante la pandemia y abogar por los servicios. El equipo de Liberia adaptó y puso a prueba EMAP con niños de entre 10 y 19 años para promover un comportamiento responsable entre niños y niñas en los hogares, las escuelas y la comunidad en general.

En Yemen, durante los primeros meses del Covid-19, el equipo de WPE notó que las niñas adolescentes ya no tenían acceso constante al Espacio Seguro para Mujeres y Niñas. En respuesta, WPE involucró a los cuidadores y a las adolescentes para que dieran su opinión sobre el acceso y lo que se necesitaría en caso de que se mantuviera el orden en todo el país.

Basado en sus comentarios, WPE proporcionó kits recreativos para niñas adolescentes para mantenerlas involucradas en el aprendizaje, y promovió que el espacio seguro era un servicio esencial para permanecer abierto a fin de brindar manejo de casos de VBG. Basándose en los kits recreativos para niñas adolescentes en Yemen, Pakistán pudo aprender del equipo y llevar a cabo su propia distribución de kits para niñas adolescentes, como una adaptación de su programa "Leave No Girl Behind" durante el confinamiento.

En medio de los numerosos desafíos que enfrentan las mujeres y las niñas debido a la pandemia de Covid-19, los equipos país de WPE de IRC continúan colocando a las mujeres y las niñas en el centro de su programación, asegurando que todos demuestren responsabilidad ante ellas en sus interacciones diarias así como la promoción de su seguridad.



Girl Shine, Grupo de adolescentes, Monrovia, Liberia



EMAP para el grupo de adolescentes que son responsables ante los grupos Girl Shine en Monrovia, Liberia

Enfoque en los proyectos de Construcción de Movimientos de Mujeres del IRC

Building Local Thinking Global (BLTG) brinda apoyo a los profesionales para promover el liderazgo transformador de las mujeres en la preparación y respuesta ante emergencias de violencia de género. El proyecto, financiado por BPRM desde 2017, trabaja con organizaciones feministas, de derechos de las mujeres, comunitarias, activistas, redes de organizaciones locales y nacionales para fortalecer los recursos técnicos locales. La coalición de redes y organizaciones que lideran BLTG incluye - [Akina Mama wa Africa](#), [Red de Prevención de VBG](#), [Red de Igualdad de Género - Myanmar](#), [El-Karama](#), [Iniciativa Estratégica para Mujeres en el Cuerno de África](#) y [el Centro Internacional de Mujeres para la Paz](#).

BLTG apoya a un grupo de capacitadores técnicos de preparación y respuesta ante emergencias de VBG de organizaciones y redes de África Oriental, Oriente Medio y Asia. Los miembros de BLTG fueron capacitados como capacitadores en preparación y respuesta ante emergencias de violencia de género en 2018 y la inclusión de mujeres y niñas diversas en programación de violencia de género en 2019. Estas organizaciones han seguido siendo fundamentales para la implementación de BLTG y continuaron orientando las necesidades de aprendizaje y recursos a través de foros consultivos anuales y talleres regionales de capacitación co-facilitados por organizaciones de derechos de las mujeres e IRC.

Para apoyar la implementación del aprendizaje, el proyecto ha proporcionado efectivo a las organizaciones de derechos de las mujeres para transmitir la capacitación y el conocimiento a más de 900 actores de los derechos de las mujeres y la violencia de género en África Oriental, Medio Oriente y Asia. El proyecto BLTG co-desarrolló una [nota de orientación de inclusión](#) con miembros de BLTG en 2019 y el proyecto está documentando un documento sobre cómo garantizar un lenguaje feminista informado por actores de derechos de las mujeres que estará disponible en enero de 2021.

The Listen Up project, financiado por BPRM desde 2018 tiene como objetivo amplificar las voces y el poder de las mujeres y niñas que trabajan o viven en entornos humanitarios para catalizar la reforma institucional y la acción interinstitucional para reducir el acoso sexual y la explotación y el abuso sexuales de mujeres y niñas en entornos humanitarios. El proyecto es responsable ante un Grupo Asesor de organizaciones de derechos de las mujeres y representantes de redes y expertos que se reúnen periódicamente en línea y cara a cara para dar su opinión sobre los documentos clave del proyecto. El Grupo Asesor y el IRC generaron la [Teoría del cambio de Listen Up](#) y las [Formas de Trabajo](#) al inicio del proyecto.



Listen Up apoya a los grupos de Mujeres en el Trabajo que involucran a mujeres humanitarias para construir seguridad, apoyo y empoderamiento .

Listen Up ha desarrollado conjuntamente el Barómetro con [Voz](#): una herramienta de promoción que los movimientos de mujeres y los actores para VBG pueden usar juntos para brindar una imagen rápida, pero sólida, de las experiencias vividas por mujeres y niñas. El trabajo de promoción adicional incluye la Plataforma Activista para amplificar las voces de las mujeres, por ejemplo, a través de esta [función](#) y el [video](#) de actores de los derechos de las mujeres en Uganda. IRC también continúa asociándose con [Raising Voices](#) para adaptar el enfoque [Get Moving](#), y con [Sonjara](#) para promover una solución digital innovadora para que los actores humanitarios analicen y rastreen colectivamente el acceso seguro y equitativo de mujeres y niñas a la ayuda humanitaria.



INCLUSIÓN de mujeres y niñas en toda su diversidad

La inclusión de mujeres y niñas diversas sigue siendo una agenda fundamental en la programación de WPE. Muchas mujeres y niñas luchan por acceder a nuestros programas de protección y empoderamiento en todo el mundo, y continuamos reconociendo que podemos hacer más para facilitar su participación y liderazgo dentro de nuestro movimiento WPE.

Un ejemplo positivo son los esfuerzos realizados por los equipos de WPE durante la pandemia para responder al aumento de la violencia que están experimentando las adolescentes. Las adolescentes se han visto gravemente afectadas por las restricciones pandémicas que cerraron las escuelas y las expusieron a un aumento de la violencia de género. La evidencia de los equipos de WPE, incluidos los hallazgos de las auditorías de seguridad remotas, destacó un número creciente de embarazos de adolescentes, explotación sexual, matrimonios forzados y otras formas de VBG contra niñas adolescentes. En respuesta, los equipos de WPE se acercaron a cuidadores masculinos y femeninos utilizando la guía de Girl Shine, líderes comunitarios y activistas comprometidos, y redoblaron los esfuerzos para apoyar la participación de las adolescentes en las actividades de Espacios Seguros para Mujeres y Niñas utilizando sesiones de habilidades para la vida personalizadas de [Girl Shine](#). En Liberia, los grupos de Girl Shine se organizaron en una red y se vincularon con el Ministerio de Género para amplificar las voces de las niñas y resaltar los problemas que las afectan. En el Medio Oriente, las adolescentes participaron en actividades en línea de Girl Shine, como se describió anteriormente, y a través de las redes BLTG en Medio Oriente y África Oriental, las adolescentes participaron en actividades de divulgación comunitaria para aumentar su acceso a la línea directa de respuesta a la violencia de género y al asesoramiento a través de materiales multimedia.

En Myanmar, las mujeres y las niñas con discapacidades se enfrentan a desafíos únicos y WPE se asoció con organizaciones centradas en los derechos de las personas con discapacidades, que también apoyan los derechos de las mujeres y las niñas, para garantizar que todas tengan calidad de vida.

En Norteamérica y México, el IRC buscó activamente alianzas con organizaciones lideradas por LGBTQIA y, en particular, organizaciones que se enfocan en servicios de apoyo para mujeres trans, ya que son de alto riesgo en ambos contextos. La esperanza de vida promedio de una mujer trans en El Salvador es 35 años, y en toda la región corren un riesgo particular de explotación sexual comercial por parte de actores delictivos, trata y otras formas de violencia sexual. En respuesta al Covid-19, el IRC apoyó financieramente a estas organizaciones para que realicen sus servicios más seguros para los clientes y reducir el riesgo de transmisión mediante la adquisición de EPP. Además, en ACN, los servicios de información se adaptan a las necesidades específicas de esta población.

Los miembros de Building Local Thinking Global también establecieron relaciones sólidas con grupos basados en los derechos con experiencia especializada en discapacidad, vejez, orientación sexual, identidades de género, cultura y religión para mejorar el acceso a los servicios de VBG durante la pandemia de Covid-19. Se han diseñado plataformas y mensajes clave sobre violencia de género con diversas formas de comunicación, incluyendo el lenguaje de señas.

A través del Programa de aprendizaje de CASI, el equipo de CASI incluyó estudios de casos de niñas diversas en capacitaciones para involucrar a los participantes en el diálogo. Durante la capacitación en supervisión y capacitación en protección infantil y gestión de casos de violencia de género, el equipo de CASI incluyó actitudes, herramientas y habilidades amigables para las adolescentes. De manera similar, CASI intentó incluir a niñas diversas en su guía [Covid-19](#), pero es un hecho que existen brechas. En septiembre, CASI facilitó una serie de seminarios web conjuntos con la Comunidad de Práctica de VBG AoR sobre apoyo a niños y adolescentes sobrevivientes con discapacidades; durante esta serie de dos partes, se discutieron las orientaciones generales y las adaptaciones para Covid-19 con las comunidades interinstitucionales de VBG y PC. Se están realizando más análisis de inclusión de barreras con un enfoque en Kenia y Filipinas.

Enfoque en la Políticas y Promoción de WPE

En 2020, el equipo de Políticas y Promoción ha trabajado para destacar y apoyar el trabajo de los equipos de WPE en todo el mundo a través de relaciones externas. Aquí compartimos algunos aspectos destacados de cómo los equipos WPE han contribuido el discurso global sobre la protección contra la VBG en emergencias.

Nuestro informe de políticas de 2020 [¿Qué sucedió? Cómo la Respuesta Humanitaria al Covid-19 No Protegió a Mujeres y Niñas](#) amplificó los resultados de las auditorías de seguridad remota de WPE que involucraron a 852 mujeres en 15 países africanos. El informe utiliza los hallazgos, así como entrevistas con expertos en VBG, para capturar las lecciones que aprendimos durante los primeros meses de la respuesta humanitaria a la pandemia y ponerlo a disposición de una amplia audiencia internacional. El informe apareció en una entrevista con Nicole Benham en el periódico británico the [Telegraph](#) y en el propio [podcast de WPE](#) del IRC. Harriet Kezaabu, Liliane Munezero y Marian Rogers presentaron el informe a los miembros del Llamado a la acción en una sesión informativa virtual.



Lors En la Asamblea General de la ONU de este año, el IRC organizó un [evento](#) con Hillary Rodham Clinton y David Miliband para celebrar el 25 aniversario de la Plataforma de Acción de Beijing. El equipo de EPM estuvo representado por Lilian Dawa, voluntaria de la comunidad de Uganda.

Varias publicaciones destacan el trabajo y los hallazgos de los equipos WPE :

- Una sesión informativa técnica sobre lo [esencial](#) resume las recomendaciones del IRC sobre cómo proteger y empoderar a las mujeres y las niñas durante la pandemia, con aspectos destacados de México, la República Democrática del Congo y Sudán del Sur.
- Un comunicado de prensa compartió los resultados de una [evaluación](#) realizada por el equipo mexicano en Nogales, Juárez y Nuevo Laredo y en el informe [“No hay lugar seguro - Esperando en Juárez”](#) el equipo mexicano explica las implicaciones para la política de los Estados Unidos “Permanecer en México” para mujeres y niñas que huyen de la violencia en sus países de origen.

El [podcast de WPE](#) también continuó presentando equipos de WPE y colegas de VPRU :

- En marzo, Farah Salhab estuvo en el podcast para hablar sobre la programación de niñas adolescentes en el Líbano .
- En abril, Michelle Wong y Kelsey Simmons explicaron un enfoque feminista del monitoreo, la evaluación y el aprendizaje .
- En abril, Liliane Munezero, Mehreen Jaswal, Esther Karnley y Nagwin Burhan hablaron sobre las realidades de las mujeres y las niñas durante el Covid-19.
- En octubre, Caroline Mwaniki presentó el reporte [“¿Qué sucedió?”](#).

También destacamos los esfuerzos de los equipos y socios de WPE a través del [blog de medios de respuesta a la VBG](#) y los ampliamos a través de [Twitter @GBVresponders](#):

- Sophie Ngugi condujo la serie “En conversación”, con Karama y GVRC .
- Esther Karnley informó cómo el equipo adaptó la programación en Tanzania .
- Harriet Kezaabu explicó cómo el equipo de Uganda garantizó el acceso seguro a los servicios para los sobrevivientes de VBG .
- Helena Minchew y Franziska Obholzer publicaron un documento de opinión llamado [The Shadow Pandemic](#), que pide una respuesta feminista al Covid-19.



Mujeres marchan alrededor del campamento 3 de desplazados internos de Juba, Sudán del Sur, durante 16 días de activismo contra la violencia de género, 2020.

Recomendaciones del resumen de aprendizaje de WPE

Las siguientes recomendaciones se basan en comentarios, conversaciones y experiencias de los foros de aprendizaje de WPE 2020 en línea. Esperamos que también sean considerados por

otras organizaciones y redes que están en el camino de crear programas de prevención y respuesta a la VBG inclusivos, responsables y adaptables dirigidos por diversas mujeres y niñas .

ADAPTABLE

Recomendamos:

- Que los gobiernos y las autoridades apoyen a los actores de la violencia de género y la libertad de movimiento de mujeres y niñas para brindar y acceder de manera segura a los servicios esenciales de respuesta a la violencia de género durante la pandemia.
- Que los recursos se distribuyan de manera justa para apoyar los servicios esenciales de prevención y respuesta a la violencia de género durante la pandemia de Covid-19, incluso para proporcionar recursos adecuados a los grupos y organizaciones comunitarios de derechos de las mujeres.
- Que los espacios seguros para mujeres y niñas sean priorizados a nivel comunitario como un servicio accesible y esencial y un salvavidas vital para la gestión de casos de VBG de manera presencial, apoyo psicosocial y actividades de mitigación de riesgos durante la pandemia y para el futuro.
- Que los actores de la violencia de género aprendan de los movimientos de mujeres nacionales y regionales, y trabajen con ellos y recurran a ellos para desarrollar las habilidades de promoción y cabildeo de los equipos para desafiar con éxito las elecciones y decisiones tomadas por aquellos en el poder que quitan prioridad los servicios de respuesta a la violencia de género.
- Que a medida que la pandemia continúa y las mujeres y niñas corren un mayor riesgo de VBG, lo que resulta en un mayor desgaste de los equipos de respuesta de primera línea a la VBG, se asignen recursos de personal para garantizar que los equipos de respuesta puedan descansar, recuperarse y poder regresar/mantener su trabajo.

RESPONSABLE

Recomendamos:

- Que desde el comienzo de cualquier emergencia, incluida la pandemia de Covid-19, los equipos de WPE desarrollen el liderazgo de mujeres y niñas en el diseño de la programación, lo cual es esencial para lograr una programación eficaz y sostenible.
- Que los equipos de WPE aumenten la colaboración, el apoyo financiero y el intercambio de capacidades mutuas con organizaciones y grupos de derechos de las mujeres para involucrar y proporcionar recursos a los movimientos de mujeres para responder a la crisis, incluida la pandemia en curso.
- Que los equipos de WPE practiquen la responsabilidad ante las mujeres y niñas en todos los programas de WPE, no solo en los programas de prevención o EMAP .
- Que los equipos de WPE se tomen el tiempo para familiarizarse con la tecnología de los equipos, los grupos de mujeres y activistas para facilitar la comunicación continua, la conexión y el aprendizaje compartido a durante de las restricciones de la pandemia sobre las reuniones y los viajes en persona.
- Que las ONG internacionales, incluido el IRC, realicen renovados esfuerzos para descolonizar las formas de trabajar y trasladar con éxito el poder y los recursos a los actores y grupos de base comunitaria de derechos de las mujeres

INCLUSIVO

Recomendamos:

- Que los equipos de WPE consideren cuidadosamente cómo llegar de manera proactiva y reflexiva a las mujeres y niñas en toda su diversidad durante la pandemia y practiquen la no discriminación eliminando de manera proactiva las barreras para apoyar su participación segura en actividades de prevención, respuesta y empoderamiento de la VBG.
- Que la programación de WPE priorice la prevención y respuesta a la violencia de género contra las adolescentes, que continuó aumentando durante la pandemia.
- Que los colegas de WPE se involucren de manera personal en el trabajo para comprender y abordar el racismo y cómo contribuir al desmantelamiento de los sistemas racistas, las formas de trabajar, los enfoques de los programas y la cultura organizacional dentro de la respuesta humanitaria.
- Que los equipos de WPE continúen evitando el lenguaje neutral en cuanto al género para explorar la interseccionalidad en la programación de VBG, como “personas con discapacidades”, “personas mayores” o “poblaciones LGBTQI” que invisibilizan a mujeres y niñas, y en su lugar continúan nombrando mujeres y niñas en toda su diversidad e involucrar a todas las mujeres y niñas en el liderazgo del programa y los mecanismos de rendición de cuentas.
- Que los equipos de WPE continúen fortaleciendo las alianzas durante la pandemia con actores nacionales y comunitarios para la tercera edad, la discapacidad y los derechos LGBTQI que aporten experiencia y conocimientos que pueden fortalecer la inclusión de mujeres y niñas diversas.



El Comité Internacional de Rescate (IRC) responde a las peores crisis humanitarias del mundo y ayuda a las personas a sobrevivir y reconstruir sus vidas. Fundado en 1933 a petición de Albert Einstein, el IRC ofrece cuidados de supervivencia y asistencia que cambia la vida de los refugiados que se ven obligados a huir de la guerra, la persecución o los desastres naturales. Trabajando hoy en más de 40 países y 29 ciudades de los Estados Unidos, restauramos la seguridad, la dignidad y la esperanza de millones de personas desarraigadas y que luchan por sobrevivir. El IRC lidera el camino del daño al hogar.

[Rescue-uk.org](https://rescue-uk.org) | [Rescue.org](https://rescue.org)