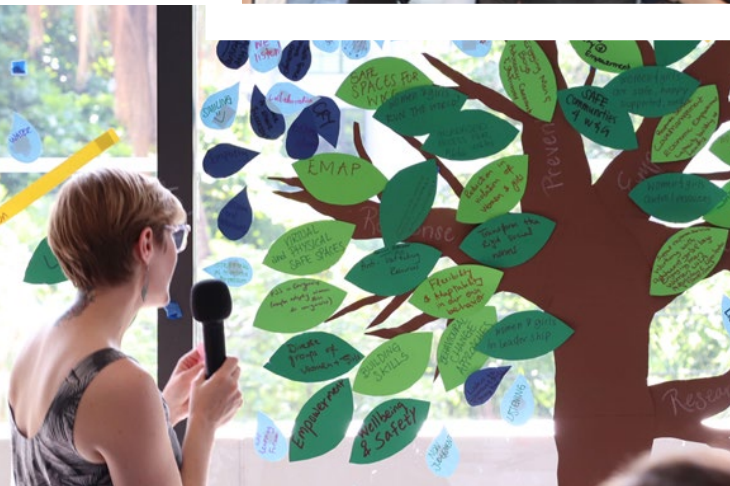


# برنامج حماية وتمكين المرأة (WPE)

ملخص تعليمي من الشراكة الاستراتيجية مع برنامج ايرلندا للتنمية  
2019





# الفهرس

3	المقدمة.....
6	العملية: إنشاء مساحة عالمية للتعلم.....
11	مواضيع التعليم.....
12	اندماج النساء والفتيات المتنوعات.....
18	المساءلة أمام النساء والفتيات.....
25	برامج حماية وتمكين المرأة (WPE) القابلة للتكيف.....
35	التطلع إلى المستقبل.....
36	خلاصة توصيات ملخص التعلم.....



## المقدمة

تم إنشاء هذا الملخص التعليمي من خلال برنامج حماية وتمكين المرأة التابع للشراكة الاستراتيجية بين لجنة الإنقاذ الدولية وبرنامج إيرلندا للتنمية<sup>1</sup>. ويهدف هذا الملخص لمشاركة التعلم من المنتدى العالمي لحماية وتمكين المرأة الذي استكشف ثلاثة مواضيع وهي **الاندماج، المساواة والقابلية للتكيف** فيما يتعلق ببرامج الوقاية والاستجابة للعنف المبني على النوع الاجتماعي (GBV) في حالات الطوارئ الحادة والمستمرة.



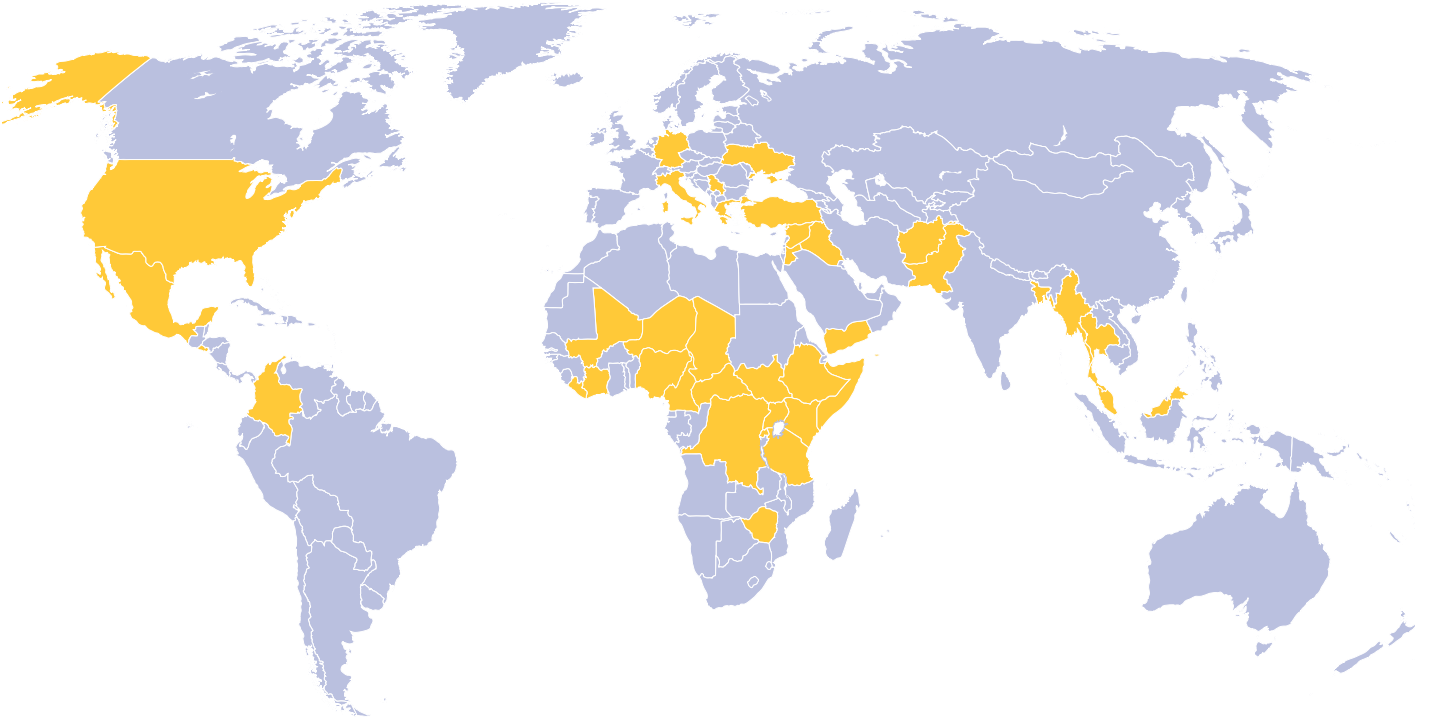


بين عامي 2014-2018، مولت الشراكة الاستراتيجية بين لجنة الإنقاذ الدولية وبرنامج إيرلندا للتنمية تدخلات العنف المبني على النوع الاجتماعي في 18 استجابة طارئة في 6 مناطق؛ وتعزيز استجابة لجنة الإنقاذ الدولية وشركائها المحليين للعنف المبني على النوع الاجتماعي في مناطق الأزمات المنسية في شرق أفريقيا والقرن الأفريقي التي تعاني من نقص التمويل؛ ودعم برنامج إيرلندا للتنمية المالي وقيادة لجنة الإنقاذ الدولية في المحافل الدولية والإقليمية لمناصرة وجذب الاهتمام لحماية وتمكين النساء والفتيات؛ وخلق فرصاً لممارسي/ات العمل على الخطوط الأمامية لمشاركة التعلم فيما يتعلق بحماية وتمكين النساء والفتيات.

ومنذ عام 2014 قامت الشراكة سنويًا بتعزيز التفوق التقني من خلال التعلم فيما بين بلدان الجنوب. في البداية، كان منتدى التعلم متمركزاً في شرق أفريقيا، لكن عدد البلدان المشاركة بدأ بالازدياد كل عام، حتى عام 2019 حيث **جمع المنتدى 50 موظفاً وموظفةً من 27 برنامجاً قطري، عالمي وإقليمي.**

إن الشراكة الإستراتيجية بين لجنة الإنقاذ الدولية (IRC) وبرنامج إيرلندا للتنمية هي نهج للاستجابة وتحويل العنف المبني على اختلاف النوع الاجتماعي بدعم التزامات إيرلندا بحماية النساء والفتيات في حالات الطوارئ الحادة والأزمات الطويلة والمنسية. وتجمع هذه الشراكة الإستراتيجية بين العمل متعدد المستويات، وتعزيز العمل المتبادل عبر خمسة محاور:

- الاستجابة للعنف المبني على النوع الاجتماعي؛
- الاستجابة، الاستعداد و التعافي من العنف المبني على النوع الاجتماعي؛
- وضع سياسة لمواجهة العنف المبني على النوع الاجتماعي والمناصرة؛
- التعلم عن العنف المبني على النوع الاجتماعي؛ وركائز الدعم الشاملة النهائية؛
- التنسيق والإدارة وضمان الجودة.



يتواجد فريق حماية وتمكين المرأة في لجنة الإنقاذ الدولية حول العالم ويستجيب للعنف ضد النساء والفتيات من خلال أكثر من 30 أزمة إنسانية حادة ومستمرة للتعافي في مختلف أنحاء العالم<sup>3</sup>.

يقوم ملخص التعليم هذا بتوثيق المعلومات التي تم مشاركتها وإنتاجها في منتدى التعلّم من فريق لجنة الإنقاذ الدولية لحماية وتمكين المرأة حول مواضيع **تضمين النساء والفتيات المتنوعات، المساواة أمام النساء والفتيات، والبرامج القابلة للتكيف التي يحكمها السياق**. نقدم هذا الملخص التعليمي من خلال تبادل الأفكار حول النجاحات والتحديات التي لاقيناها عند إنشاء مساحة جماعية للتبادل والتعلم النسوي.

في كل عام، وبناءً على الأدلة، تقوم لجنة الإنقاذ الدولية حول العالم بإعداد إرشادات وطرق جديدة تم اختبارها ميدانياً لمواجهة العنف المبني على النوع الاجتماعي في حالات الطوارئ، وحلول مبتكرة لتحديات البرامج. يقدم منتدى التعلم السنوي لبرنامج حماية وتمكين المرأة وبرنامج إيرلندا للتنمية مساحة لموظفات وموظفي برنامج حماية وتمكين المرأة (WPE) من جميع أنحاء العالم لتبادل المبادرات الجديدة، الأدلة، الممارسات الجيدة، وتبادل التعلم المبني على الابتكار والتكيف في الخطوط الأمامية لمواقع الاستجابة الإنسانية.

## العملية: إنشاء مساحة عالمية للتعلم



افتتحتنا الورشة وشارك الجميع بما يحدد طاقتهم/ن في عملهم/ن. وشملت المواضيع الأساسية التضامن، الأمل في التغيير، الشغف ودعم بعضنا البعض. وأبقينا الرايات المثلثة مرفوعة لبقية الأسبوع لتذكركم بأن ندعم بعضنا البعض ونزود بعضنا بالطاقة.



قامت نيكول بهنام، كبيرة مدراء الوحدة التقنية للوقاية والاستجابة للعنف في لجنة الإنقاذ الدولية بافتتاح الورشة، مشاركته رؤيتها في بناء حركة برنامج حماية وتمكين المرأة النسوية، الابتكار والتميز التقني، وتقديرها للعمل الشاق الذي يقوم به فريق حماية وتمكين المرأة حول العالم.

قام منتدى التعلم بجمع مجموعة من مختلف الرجال والنساء الذين/اللواتي شاركوا/شاركن في قيادة برامج تمكين وحماية المرأة من جميع أنحاء العالم. تم تمويل المشاركة في هذه المساحة التعليمية العالمية من قبل الجهات المانحة للبرامج القطرية، ومولت الشراكة الاستراتيجية مع برنامج إيرلندا للتنمية التطوير والترجمة والإمداد والتيسير المشترك لهذه الفعالية.

**«تمكن المنتدى من خلق مساحة شعرت فيها النساء ذوات البشرة الملونة براحة في التواصل ومناقشة القضايا معاً.»**

- من ملاحظات المشاركين/ات

## بناء السلامة النفسية

تعتبر وحدة الوقاية والاستجابة للعنف<sup>4</sup> منزلاً للمستشارات التقنيات/ين، الأخصائيات/ين، مناصرات/ي ومنسقات/ي الاستجابيات الطارئة لحماية وتمكين المرأة (WPE)، وتعزيز قيم الثقة، التعاون، الرؤية، الالتزام، النزاهة، الإبداع والاحترام. هذه القيم دعمت منتدى حماية وتمكين المرأة للتعلم ويستمر تعزيزها كعناصر أساسية في بناء الحركات النسائية في حياتنا الشخصية والمهنية. بناء السلامة النفسية<sup>5</sup> وبناء الثقة والتضامن يسمح لنا بالعمل بشكل أصيل والوصول إلى إمكانات حركتنا معاً.

«التواجد مع أعضاء فريق WPE الآخرين والتعلم منهم ومعرفة أننا جميعاً نواجه نفس الصراع وليس وحدنا.»

- من ملاحظات المشاركين/ات

## خلق بيئة شاملة

قمنا بخلق مساحة مشتركة للتعلم مع مراعاة إمكانية الوصول إلى المكان واحتياجات اللغة المختلفة. وبعد تقييم مبدئي، قدمنا ترجمة فورية باللغة الفرنسية لدعم مشاركة الجميع بشكل فعال. قمنا أيضاً بتحديد ديناميات القوى المترسخة والمؤذية التي تتكرر في كثير من الأحيان بين الموظفين/ات من الشمال أو الجنوب، الإناث والذكور، المحليين/ات والدوليين/ات، المبتدئين/ات وكبار الموظفين/ات - والتزمنا بمواجهتها معاً بشكل استباقي خلال الورشة.

لقد التزمنا من خلال اتفاقيات المجتمع بإنشاء مساحة آمنة، وتعزيز أصوات بعضنا البعض، وخلق مساحة من خلال أخذ خطوة للوراء وتكثيف العمل. أيضاً قمنا بتشجيع بعضنا البعض على إجراء محادثات شجاعة لنتمكن من معالجة المواضيع الصعبة والاستفادة القصوى من قوتنا الجماعية لحل المشاكل. وكانت الورشة تهدف إلى تعزيز الخبرة والقيادة المحلية بوعي ومعالجة العنصرية والتمييز الجنسي وغيرها من أوجه عدم المساواة المتقاطعة في مناقشتنا لبرنامج التعلم.

## تحديد الأولويات المشتركة، التعلم المشترك

تم إنشاء مساحة التعلم الجماعي لأول مرة من خلال إشراك أكثر من 30 فريقاً من البرامج القطرية لحماية وتمكين المرأة (WPE) قبل الورشة لتحديد أولويات مواضيع منتدى التعلم.

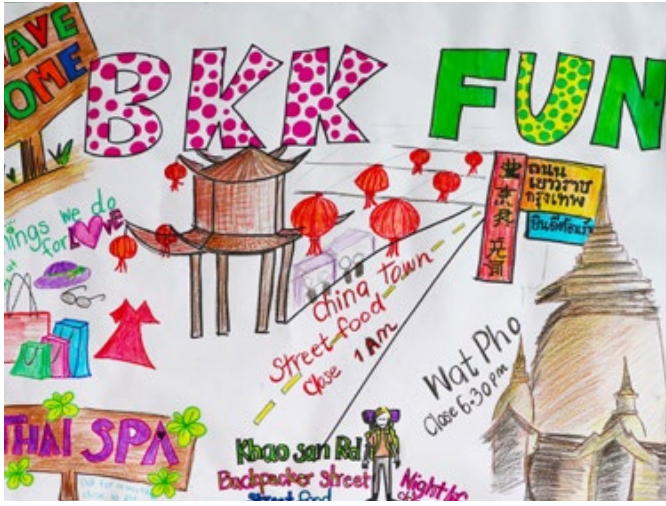


قامت اتفاقيات المجتمع بدعم إنشاء مساحة آمنة من خلال الدعم المتبادل والملكية الجماعية والاستماع النشط والمرح وتكوين صداقات جديدة والاحترام.

«كان منتدى التعلم مكاناً آمناً لمناقشة التحديات والدروس المستفادة وأفضل الممارسات. والأهم من ذلك، كان منصة للتواصل مع زملائنا وزميلاتنا في برنامج حماية وتمكين المرأة WPE في جميع أنحاء العالم.»

- من ملاحظات المشاركين/ات





### الاستماع إلى ردود الفعل

تم تشجيع المشاركين/ات لتقديم التعليقات بطرق متعددة في جميع أنحاء المنتدى. كانت جهات تنسيق البرنامج القطري متواجدين/ات بشكل يومي لتبادل التعليقات شخصياً، وطوال الوقت تم إتاحة الفرصة لتقديم التعليقات والمقترحات بشكل مجهول عبر الانترنت أو عن طريق صناديق الاقتراحات. قام/ت المشاركون والمشاركات باستكمال التقييم، وتم تحليل التعليقات ومشاركتها للاستعانة بها في المنتديات المستقبلية. لم يتم جدولة نشاطات مسائية، وأغلقتنا في وقت مبكر يوم الأربعاء لإعطاء الفرصة لبعض المرح في بانكوك!

سلطت ردود فعل المشاركين/ات في الورشة الضوء على أهمية التضامن والتعلم المشترك فيما بين برامج حماية وتمكين المرأة القطرية وأعضاء/عضوات الفريق العالمي، قضاء الوقت لتخطيط الاستراتيجيات معاً، مشاركة التحديات والتعرف على الموارد العالمية. كما طلب المشاركون أن يتم التعمق في نهج القيادات النسوية في المنتديات القادمة. وتحديد عدد أقل من المواضيع للسماح بوقت أطول لمناقشة أعمق، وتوفير مساحة أكبر للمشاركة من البرامج القطرية. وكان هناك قلق أيضاً من أن قيادة المنتدى قد سيطر عليها موظفو/ات المكاتب الرئيسية (إلى حد كبير من البيض ومن دول الشمال).

قام/ت المشاركون/ات بتقدير تطبيق منظور متعدد الجوانب أثناء وضع برامج حماية وتمكين المرأة (WPE) لتعلم كيفية الوصول بشكل فعال إلى النساء والفتيات المتنوعات. اقترحوا/ن أيضاً زيادة الاهتمام بالعرق وعدم المساواة ليس فقط في البرامج، ولكن أيضاً في منظماتنا وأنظمتنا. سيأخذ تخطيط منتديات التعلم القادمة كل هذه التعليقات في الاعتبار وتحسين مشاركة فرق البرنامج القطري في التخطيط لأخذ زمام المبادرة في المنتدى.

أيضاً طلبنا من المشاركين/ات تبادل الإرشادات حول نوع مساحة التعلم التي يريدونها. وصوّت فريق حماية وتمكين المرأة (WPE) على إعطاء الأولوية للمواضيع التالية:

الأولويات الإستراتيجية العالمية لحماية وتمكين المرأة WPE (15)، إيصال الخدمات الجواله والمنتقلة للعنف المبني على النوع الاجتماعي (10)، الحماية من الاستغلال الجنسي والانتهاك الجنسي، ودور الجهات الفاعلة في مجال العنف المبني على النوع الاجتماعي (10)، نهضة النساء، مجموعة أدوات الدعم النفسي والاجتماعي للعنف المبني على النوع الاجتماعي (9)، التمكين الاقتصادي للمرأة (9)، المساحات الآمنة للنساء والفتيات (8)، فتيات الشمس (Girl Shine) (8)، منهاج العنف المبني على النوع الاجتماعي المتداخل (8)، الاستجابة للعنف المبني على النوع الاجتماعي، مذكرة توجيهية عن اندماج النساء والفتيات المتنوعات (8)، النهج النسوية للشراكة وبناء الحركات النسائية (7)، برنامج بريميرو ونظام إدارة معلومات العنف المبني على النوع الاجتماعي (6)، إطار نتائج وأدلة لجنة الإنقاذ الدولية (5).



شارك المشاركون/ات برغبتهم في أن تكون مساحة التعلم نسوية، داعمة بشكل متبادل، مؤثرة، إبداعية، ممتعة، غنية بالمعلومات، وأن تكون مساحة لتبادل النجاحات بالإضافة إلى التحديات والرؤية. وبعد ذلك، قامت مجموعة من مستشاري/ات حماية وتمكين المرأة التقنيين/ات بإعداد جدول أعمال يتضمن هذه المواضيع والأهداف، ودعوة زملاء وزميلات من برنامج حماية وتمكين المرأة (WPE) العالميين/ات والمبنيين/ات على البرامج إلى المشاركة في تيسير كل جلسة للجمع بين التعلم المحلي والعالمي.



«أحببت مقابلة زملائنا/زميلاتنا  
- التقيت الغالبية العظمى لأول مرة -  
ودمج الوجوه والقصص في عملنا.»

- من ملاحظات المشاركين/ات



## مواضيع التعليم

تتضمن مواضيع التعليم للشراكة الاستراتيجية بين برنامج حماية وتمكين المرأة وبرنامج إيرلندا للتنمية: **اندماج** النساء والفتيات المتنوعات، برامج حماية وتمكين المرأة **القابلة للتكيف**، و**المساءلة** أمام النساء والفتيات ضمن برامج الوقاية والاستجابة للعنف المبني على النوع الاجتماعي. تم تناول هذه المواضيع في عدة جلسات خلال أيام المنتدى الخمسة. جمعنا فيما يلي بعض الأفكار من المنتدى بشأن كل محور، تم اختيار المواد التي تم جمعها بالاستناد على تعليقات المشاركين/ات في الورشة، هذه التعليقات وثقت التعلم الذي قال المشاركون والمشاركات بأنها لاقت صدى جيداً وشعروا بأنها مناسبة لتطوير برنامج حماية وتمكين المرأة (WPE).



## اندماج النساء والفتيات المتنوعات

عالمية لبرامج حماية وتمكين المرأة (WPE) من عام 2017. وقد حظيت هذه الجهود بترحيب كبير من قبل فرق ومجتمعات البرنامج القطري وأدت إلى زيادة أعداد الفتيات المراهقات اللواتي يصلن إلى خدمات الاستجابة للعنف المبني على النوع الاجتماعي وتحسين النتائج للفتيات المراهقات اللواتي يعشن أزمة إنسانية في جميع أنحاء العالم.

### «التقاطعية هي وسيلة للتفكير في الهوية وعلاقتها بالسلطة.»

- كيمبرلي كرينشو، استكشاف الهوامش: التقاطعية، سياسات الهوية والعنف ضد النساء الملونات (1994)

إن اندماج النساء والفتيات المتنوعات في برامج حماية وتمكين المرأة له تاريخ طويل في لجنة الإنقاذ الدولية. على مدار السنوات الخمس الماضية، قامت لجنة الإنقاذ الدولية (IRC) بتطوير الإرشادات واستثمرت في ابتكار البرامج والتعلم والبحث لدفع اندماج الفتيات المراهقات الأصغر سناً والأكبر سناً في برامج حماية وتمكين المرأة قدماً. مكّنت هذه المبادرة أنشطة المساحات الآمنة للنساء والفتيات، وإدارة حالات العنف المبني على النوع الاجتماعي وخدمات الاستجابة لتكون في المتناول وقادرة على الاستجابة للاحتياجات الفريدة للفتيات المراهقات.

يجسد نموذج برنامج وحزمة الموارد الخاصة بفتيات الشمس (Girl Shine) هذا التعلم وتم نشره على نطاق واسع كأولوية



مهريين جاسوال، ماريان روجرز، آنيثا مونغر و روز ماري أوغونجوبي يشاركن خمس سنوات من التعلم والبحث في برامج حماية وتمكين المرأة للفتيات المراهقات.



هاريت كيزابو من فريق WPE أوغندا وستيفانيا تشيريتزي من فريق WPE لبنان يشاركن المعرفة التي اكتسبتهن من الأبحاث الأولية لفتيات الشمس (Girl Shine) والزواج المبكر في الأزمات.

برامج الدعم النفسي والاجتماعي. تستخدم مجموعة أدوات نهضة النساء منظوراً نسبياً تقاطعياً لتوجيه الكيفية التي ندرك ونواجه بها العوائق التي تواجهها النساء المتنوعات عند الوصول لخدمات الدعم النفسي الاجتماعي. سيقوم هذا الإطار بدعم مشروع إنشاء مساحات آمنة توفر التضامن والسلامة النفسية للنساء المتنوعات. يدرك مشروع «نهضة النساء» أهمية دور أنشطة الدعم النفسي الاجتماعي في بناء التضامن بين النساء وتطوير تمكين المرأة ومجموعات النساء.

إن التأكد من اندماج النساء المتنوعات في الأنشطة النفسية الاجتماعية ليس ضرورياً فقط لقدرتهن على الحصول على الدعم، بل أيضاً لإدراج أصواتهن في حركات نسوية أكبر تركز على معالجة التحرر وتبديد النزعة الأبوية. سعى المشروع جاهداً للتعلم من مشاريع أخرى داخل لجنة الإنقاذ الدولية، خاصة مجموعة أدوات المساحات الآمنة للنساء والفتيات، بني محلياً، نفكر عالمياً للبناء على التعلم والخبرات التي شهدتها هذه المشاريع. تسعى مجموعة أدوات نهضة النساء للسماح للفرق بوضع مجموعات وأنشطة الدعم النفسي والاجتماعي في السياق بطريقة تعزز تماسك المجموعة وسلامتها النفسية في سياق معين بشكل أفضل. وأيضاً تدرك «نهضة النساء» الحاجة للعمل بشكل متفاني يضمن تمكين التماسك والسلامة النفسية من أجل مختلف النساء في هذه المساحات لدعم مشاركتهن الكاملة.

تعمل لجنة الإنقاذ الدولية (IRC) حالياً على تعزيز المشاركة الاستباقية لمختلف الفتيات المراهقات من خلال مشروع مستمر يعالج الزواج المبكر في الأزمات<sup>6</sup>. سيتم استنباط المشروع من خلال الدراسات التكوينية النوعية في أوغندا ولبنان التي سعت بنشاط إلى الفتيات المتنوعات لضمان أن تكون خبراتهن وأفكارهن مرئية ومعترف بها. تشكل الفتيات اللاجئات والمعرضات لخطر الزواج، والفتيات المراهقات المتزوجات والمطلقات حديثاً أولوية للاندماج بالنظر إلى أشكال الاضطهاد المتقاطعة التي يتعرضن لها بسبب الطبقة الاجتماعية والاقتصادية والوضع القانوني وعدم المساواة الجندرية والعمر. بالإضافة إلى ذلك، سيوفر المشروع الفرصة لتعزيز إدراج فتيات أخريات متنوعات، مثل الفتيات ذوات الإعاقة، والتوجهات الجنسية والهويات الجندرية المتنوعة. سيقوم المشروع بتطوير أدوات تدريبية للميسرات والمشرفات على فتيات الشمس (Girl Shine)، وكذلك لمقدمات ومقدمي الخدمات الذين يقومون بطرح المواقف والمعتقدات والتوجهات والقوة والامتيازات، وكيف يؤثر ذلك على سلامة الفتيات المتنوعات ومشاركتهن، كما يهدف المشروع إلى تعزيز تمثيل الفتيات المتنوعات في مناهج فتيات الشمس (Girl Shine) ومهارات الحياة.

بالإضافة إلى ذلك، سعى نهضة النساء، مجموعة أدوات IRC لدعم النساء النفسي الاجتماعي<sup>7</sup>، والتي يجري تطويرها حالياً، إلى تحفيز التفكير في احتياجات النساء المتنوعات في



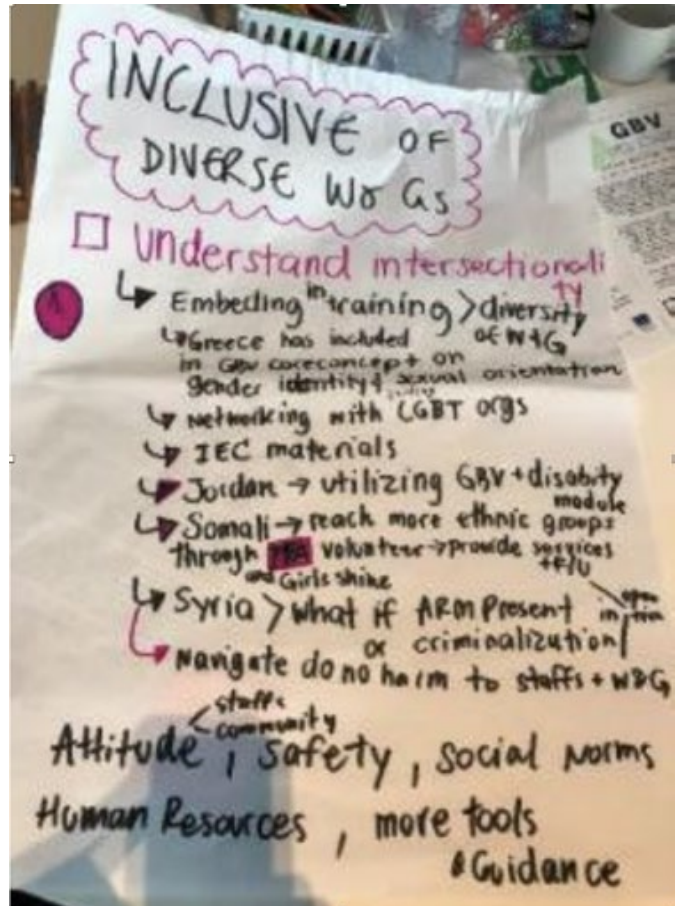
جانيت ايومخام، أخصائية التأهب للكوارث تتحدث عن التقاطع بين العمر، الإعاقة، التوجه الجنسي، الهوية الجندرية، الإثنية والدين.

«توجد النساء والفتيات المتنوعات في كل سياق إنساني. على الجهات الفاعلة في مجال العنف المبني على النوع الاجتماعي السعي دوماً لفهم النساء والفتيات على مختلف تنوعاتهن، واتخاذ الإجراءات اللازمة للتأكد من تضمين برامج العنف المبني على النوع الاجتماعي للنساء والفتيات المتنوعات وتلبية الاحتياجات ومواجهة الحواجز والمخاطر التي يواجهنها. النساء والفتيات المتنوعات يواجهن أشكالاً متنوعة من الظلم مما يؤدي بدوره لإضعاف قوتهم، خيارهن وحمايتهن من العنف المبني على النوع الاجتماعي، ويزيد من الحواجز التي تعيق وصولهن إلى الخدمات. بعض النساء النازحات أو القادمات من المجتمع المضيف سيستفدن وتتم حمايتهن بفضل مكانتهن الاجتماعية، وعلى الجهات الفاعلة في مجال العنف المبني على النوع الاجتماعي التأكد بأنها لا تخدم فقط النساء البالغات ذوات الامتياز في المجتمع واللواتي يأتين من طبقة أو وضعية اجتماعية/اقتصادية أعلى، متعلمات، المغايرات جنسياً، القادرات جسدياً، متوافقات الجنس، أو المصابات بفيروس نقص المناعة، أو المرتبطات بأكثرية إثنية أو دينية».

- اللجنة الدولية للإنقاذ، التأهب والاستجابة للعنف المبني على النوع الاجتماعي في حالات الطوارئ، مذكرة توجيهية عن الاندماج 2019  
[https://gbvresponders.org/wp-content/uploads/2020/01/Inclusion-Guidance-Note\\_-Arabic.pdf](https://gbvresponders.org/wp-content/uploads/2020/01/Inclusion-Guidance-Note_-Arabic.pdf)

خلال منتدى حماية وتمكين المرأة (WPE) للتعلم، قامت العديد من برامج حماية وتمكين المرأة بتبادل تفاصيل استثمارهما المستمر لإشراك النساء والفتيات ذوات الإعاقة بشكل استباقي أو النساء الأكبر سناً في أنشطة برامج حماية وتمكين المرأة (WPE). وشاركت بعض برامج حماية وتمكين المرأة (WPE) الأخرى بطرح كيفية استخدام لغات مختلفة في المساحات الآمنة للنساء والفتيات والنشاط المجتمعي لضمان وصول النساء والفتيات المتنوعات وأيضاً المجتمع بشكل أوسع، وكيف يتم الاحتفال بالفعاليات الثقافية والدينية المختلفة في المساحات الآمنة لتعزيز التسامح الديني والاندماج.

وشاركت فرق حماية وتمكين المرأة (WPE) عملها في بناء الحركة المتقاطعة مع الحركات التي تعمل في حقوق أصحاب الإعاقة والتي تعمل مع مجموعات المثليين والمثليات، ثنائيي وثنائيات الميل الجنسي، المتحولين والمتحولات جنسياً، حاملي وحاملات صفات الجنسين والكوير LGBTQI لمعرفة كيفية تحسين إمكانية الوصول وتغيير مواقف الموظفين/ات بشأن رهاب المثلية «homophobia» ورهاب التحول الجنسي «transphobia». شاركت فرق حماية وتمكين المرأة (WPE) أيضاً أفكارها بخصوص أهمية تعيين موظفين/ات ومتطوعين/ات وأن تعكس النشاطات قدر الإمكان التنوع في العمر، العرق، الإثنية، الخلفية الاجتماعية-الاقتصادية إضافة للإعاقة. وشاركت الفرق الأخرى جهودها لإنشاء وتعزيز



«تركز البرامج المتخصصة للعنف المبني على النوع الاجتماعي على النساء والفتيات بسبب عدم المساواة والتمييز بين الجنسين بشكل منهجي مما يؤدي إلى زيادة خطر تعرضهن للعنف المبني على النوع الاجتماعي، وعدم وصولهن للمساعدة الإنسانية بشكل آمن وعادل. أيضاً تواجه النساء والفتيات أشكالاً متعددة من العنف المبني على النوع الاجتماعي، ويواجهن العديد من العوائق الإضافية التي تحول دون وصولهن إلى الخدمات والتعافي من العنف المبني على النوع الاجتماعي، بسبب عدم المساواة الممنهجة بين الجنسين وغيرها من أشكال التمييز متعددة الأوجه.»

التركيز على النساء والفتيات في الوقاية من العنف المبني على النوع الاجتماعي والاستجابة له،  
المعايير الدنيا الجديدة المشتركة بين الوكالات  
للعنف المبني على النوع الاجتماعي 2019

مجموعة متنوعة مستدامة من فرق العمل النسائية ولجان قيادة المساحات الآمنة للنساء والفتيات التي تقدم المشورة والتوجيه لبرامج حماية وتمكين المرأة (WPE).

في النقاشات التي حصلت في منتدى التعلم، تم الإقرار أيضاً بأن النقاش حول مدى تضمين عملنا مع فرق حماية وتمكين المرأة (WPE) في برامج الوقاية والاستجابة للعنف المبني على النوع الاجتماعي يتطلب **تبني موقف من التعلم والتفكير الذاتي**. عبر بعض المشاركين/ات عن مخاوف من إمكانية إساءة فهم التقاطع وتفسيره على أنه يعني فقط التركيز على إشراك النساء والفتيات ذوات الميول الجنسية والهويات الجندرية المتنوعة. أيضاً تم الإقرار بالحاجة لمزيد من العمل الجماعي لضمان تشجيع برامج حماية وتمكين المرأة (WPE) على الاهتمام بكافة أنواع عدم المساواة التي تزيد من المخاطر والعقبات التي تواجهها النساء والفتيات المتنوعات والمهمشات، بما في ذلك الحواجز والمخاطر التي يسببها رهاب المثلية ورهاب التغيير الجنسي.

**«لقد تأثرت كثيراً عندما خرج  
الزملاء/الزميلات من مناطق الراحة الخاصة  
بهم/ن للتحدث بصفتهم حلفاء/حليفات  
لدعم عمل يشملنا جميعاً.»**

- ملاحظات المشاركين/ات

اللاواعية وامتيازاتنا غير المعترف بها، والتي يجب معالجتها بطريقة منهجية منتظمة والاعتراف بها على المستويين الفردي وفريق العمل.

أعرب المشاركون/ات أيضاً عن قلقهم بشأن طريقة صياغة أو تأطير «الاندماج» غالباً والتي تركز على إدماج الرجال البالغين والفتيات في المساحات الآمنة للنساء والفتيات وبرامج حماية وتمكين المرأة (WPE)، بدلاً من التغلب على الحواجز التي تحول دون مشاركة النساء والفتيات المهمشات. وخلال المنتدى، تم عقد جلسة عززت أهمية الشراكة مع الجهات الفاعلة في مجالات حماية الطفل، الحماية والصحة، لتلبية احتياجات الأطفال الناجين، المراهقين والرجال الناجين من العنف الجنسي ودعم تعافيتهم. تم طمأنة فرق حماية وتمكين المرأة WPE بأن التركيز على النساء والفتيات في برامج العنف المبني على النوع الاجتماعي سيبقى نهج لجنة الإنقاذ الدولية (IRC) والقطاع الأوسع للعنف المبني على النوع الاجتماعي (على النحو المبين في المعايير الدنيا الجديدة المشتركة بين الوكالات للعنف المبني على النوع الاجتماعي)<sup>8</sup>.

تتطلب **كيفية إشراك النساء والفتيات المتنوعات بأمان** بشكل شامل وداعم دون تعريض النساء والفتيات المهمشات لخطر إضافي، تفكيراً مدروساً، بالإضافة للتعاون مع مجموعات النساء والفتيات المهمشات في كل سياق. بهذه الطريقة، يمكن لبرامج WPE أن تستخلص كيف إنه وفي كل سياق تختلف عوامل الخطر، الحقوق القانونية والقيود الثقافية وتتكيف استراتيجيات الاندماج وفقاً لذلك. بمرور الوقت تتغير رحلة الاندماج هذه، حيث تشارك النساء والفتيات المتنوعات في الأدوار القيادية في برامج WPE.

وبما أن النساء والفتيات يقمن بتحويل المواقف المؤذية المبطنة تجاه الفئات المهمشة، **تنشأ حركة نساء أقوى وأكثر تنوعاً** ويتم استمرارها والحفاظ عليها. يتطلب ذلك التأمل الذاتي المستمر بين أعضاء/عضوات فريق حماية وتمكين المرأة WPE وتوجيه الموظفين/ات الجدد لتعزيز وتوضيح القيم وتحويل المواقف التي تدعم بناء حركة نسائية شاملة. أقرت المناقشات في المنتدى بأننا جميعاً توصلنا إلى هذا العمل بأفضل النوايا والتدريب والمهارات القوية، إضافةً إلى تحيزاتنا



ناقشنا أيضاً كيف يمكن وبسهولة محاكاة واستنساخ هيمنة الذكور داخل هذه الحركات، مما يجعل من الضروري أن تكون المساحات الآمنة للنساء والفتيات WGSS وبرامج العنف المبني على النوع الاجتماعي الأوسع نطاقاً في تناول النساء والفتيات المتنوعات. تم تبادل الخبرات والتعلم حول الكيفية التي تستطيع بها برامج حماية وتمكين المرأة (WPE) أن **تناصر حركات العدالة الاجتماعية الأخرى**، والخدمات والمساحات المخصصة للنساء والفتيات ذوات الإعاقات، النساء والفتيات ذوات الميول الجنسية والهويات الجندرية المتنوعة (SOGI)، والنساء الأكبر سناً، وكذلك تبني اندماج النساء والفتيات المتنوعات ضمن برامجنا الخاصة.

تعكس المعايير الدنيا المشتركة بين الوكالات للعنف المبني على النوع الاجتماعي التي تم إصدارها حديثاً الاهتمام بأنه **يجب على برامج العنف المبني على النوع الاجتماعي أن تكون استباقية في إزاحة الحواجز أو لا تفي بتحقيق المبدأ التوجيهي للعنف المبني على النوع الاجتماعي المتمثل في عدم التمييز**، فضلاً عن القيم والمبادئ الإنسانية الأوسع نطاقاً، والتي تتطلب اتخاذ إجراءات محددة الهدف لدعم اندماج جميع النساء والفتيات في برامج العنف المبني على النوع الاجتماعي. وتدعم المذكرة الإرشادية للاندماج الجهات الفاعلة في مجال العنف المبني على النوع الاجتماعي

تمت مشاركة إرشادات مبادرة بنيني محلياً، **نفكر عالمياً (BLTG)**<sup>9</sup>، حول كيفية قيام حركات حقوق المرأة في جميع أنحاء إفريقيا والشرق الأوسط وآسيا بتطبيق منظور تقاطعي على عملهم في مجال العنف ضد النساء والفتيات<sup>10</sup>. ومشاركة إرشادات الاندماج للجهات الفاعلة في مجال العنف المبني على النوع الاجتماعي بناءً على **خبرة الحركات النسائية في جنوب الكرة الأرضية** لتشجيع زملاءنا وزميلاتنا في برامج حماية وتمكين المرأة (WPE) على التواصل مع الحركات النسائية المحلية التي قد تشجع بالفعل على الاندماج، ولديها رؤى ونهج قيمة مسترشدة بفهم عميق للسياق المحلي. أيضاً تمت مشاركة الخبرات والتعلم حول كيفية **تجنب استخدام لغة محايدة من ناحية الجندر** لاستكشاف التقاطع، مثل «الأشخاص ذوي الإعاقات»، أو «الأشخاص الأكبر سناً»، أو «مجموعات LGBTQI» مما يجعل النساء والفتيات غير مرتبات.

«يجب ان تولي برامج العنف المبني على النوع الاجتماعي الفعالة والمسؤولة اهتمامها للأشكال المتنوعة والمتقاطعة للاضطهاد الهيكلي، التمييز وعدم المساواة التي تواجهها النساء والفتيات في سياق معين. على الرغم من أن جميع النساء والفتيات يواجهن التمييز في سياق النظام الأبوي العالمي، لا تتعرض كل النساء للاضطهاد وعدم المساواة بالطريقة نفسها. قد تؤدي أشكال عدم المساواة المتعددة إلى تشكيل المخاطر وتجارب العنف المبني على النوع الاجتماعي. ومن الناحية العملية، فإن تطبيق منظور تقاطعي يعني إشراك أفراد المجتمع، ولا سيما النساء والفتيات المتنوعات منذ بداية الأزمة، لتحديد وتحليل وتحديد الاستراتيجيات للتصدي لأشكال القمع الهيكلي المتقاطعة التي تزيد من خطر العنف المبني على النوع الاجتماعي، وإنشاء حواجز أمام الوصول إلى خدمات الاستجابة للعنف المبني على النوع الاجتماعي، والاندماج والمشاركة بشكل مجدي وأمن.»

تطبيق نهج تقاطعي في برامج  
العنف المبني على النوع الاجتماعي  
المعايير الدنيا المشتركة بين الوكالات للعنف  
المبني على النوع الاجتماعي 2019

«إن عملنا الشخصي على الاعتراف  
بالامتيازات التي نملكها وتحيزنا بسبب هويتنا  
وخبرتنا هو امر بالغ الأهمية لنجاحنا.»

- ملاحظة من المشاركين/ات

للنظر في الإجراءات الرئيسية لتعزيز اندماج النساء والفتيات المتنوعات. وبدعم من مستشار الحد من المخاطر والاندماج في وحدة الوقاية والاستجابة للعنف في لجنة الإنقاذ الدولية (IRC VPRU)، ريكاردو بلا كورديرو، تحدد الإرشادات نهجاً للاندماج مبنياً على الحقوق وكيفية التعلم من مناهج الإعاقة لتعزيز تحليل الحواجز وتخفيف المخاطر ضمن برامج حماية وتمكين المرأة WPE.



مناقشة جماعية مصغرة حول الكيفية التي يمكن بها الترويج لعدم المساواة التقاطعية عن طريق قيادة نسوية شاملة ومعبرة.

«لقد أعجبني التركيز على التضامن  
الذي تم صياغته وممارسته خلال الأسبوع.»

- ملاحظة من المشاركين/ات

في جلسة أخرى عن القيادة النسوية والتقاطعية، قمنا بخلق مساحة آمنة للنقاش الحقيقي من خلال نشاط فردي للتأمل الذاتي استخلصناه من إعلاء الأصوات التي شجعت المشاركين/ات للتفكير في كيف يمكن لأجزاء من شخصيتهم/ن أن تجعلهم مميزين أو ان تجردهم/ن من الامتيازات<sup>11</sup>. ثم في مجموعات صغيرة يكتشف المشاركون/ات كيف تستطيع التقاطعية أن تغني القيادة النسوية بالمعلومات. شعرت بعض النساء في المنتدى بالراحة بما فيه الكفاية لمشاركة تجارب شخصية عن التمييز. وناقشت المجموعات كيف يمكن للقيادة النسوية والحلفاء الذين/اللواتي يتمتعون بالامتيازات بناءً على العرق، الطبقة، الهوية الجندرية والميل الجنسي وما إلى ذلك، أن يخلقوا السلامة والتضامن عن طريق كسر الصمت فيما يتعلق بالعنصرية، الطبقة، التعصب الديني، رهاب المثليين، رهاب التعبير الجنسي والتمييز ضد كبار السن. ومن خلال الالتزام بالتعلم المستمر لضمان إننا جميعًا نشجع على اندماج النساء والفتيات المتنوعات في برامجنا وفرقنا.

## المساءلة أمام النساء والفتيات

والفتيات، الاستغلال الجنسي والاعتداء الجنسي، الأبحاث، وبناء الحركة النسائية.

تم الاعتراف حديثاً **بالمساحات الآمنة للنساء والفتيات** على إنها أحد المعايير الأساسية في برامج العنف المبني على النوع الاجتماعي في المعايير الدنيا للعنف المبني على النوع الاجتماعي. من شأن هذا أن يعزز الأهمية والهدف التحويلي لهذه المساحات التي تعمل كمساحات مناهضة حيث يتم احترام السلامة البدنية والعاطفية للنساء والفتيات المراهقات ضمن نظام إنساني أوسع وغير متكافئ.

كان موضوع المساءلة أمام النساء والفتيات موضوعاً قوياً حاضراً في عدة جلسات في المنتدى. وتعد التزامات لجنة الإنقاذ الدولية الأوسع نطاقاً للتقدم في الاستجابة للمستفيدات و المساواة الجندرية في قلب نهج برنامج حماية وتمكين المرأة (WPE).

تم استكشاف دعم قيادة البرامج للنساء والفتيات النازحات، صنع القرار، الرأي والصوت ضمن برامج حماية وتمكين المرأة (WPE) كعناصر حاسمة في: المساحات الآمنة للنساء والفتيات، النهج النسوي في الوقاية من العنف ضد النساء





ميلاني ميغافند تقدم لمحة عن تطوير مجموعة أدوات المساحات الآمنة للنساء والفتيات (WGSS).

أن يعترف موظفو/ات WGSS بالقوة التي يملكونها/يملكها في البيئات الإنسانية كمقدمي خدمات، قدرتهم/ن على التأثير في التصميم، التنفيذ ومراقبة برنامج WGSS، وقدرتهم/ن المحتملة التي تملكها أدوارهم/ن على النساء والفتيات اللواتي يحضرن إلى المساحات الآمنة للنساء والفتيات (WGSS) (القوة الداخلية)؛

أن يعتبر فريق WGSS النساء والفتيات مشاركات في إنشاء المساحة، استناداً إلى الاعتقاد بأن قوة الفريق كمقدم خدمة يمكن استخدامها لخلق تغيير إيجابي. يتيح الفريق الفرص للنساء والفتيات لتطوير مهارتهن القيادية، والمشاركة الاجتماعية-المدنية، ويهيئ لهن باستمرار الفرص للقيام بدور فعال في تنفيذ ومراقبة برامج (WGSS) (القوة لأجل)؛

بناءً على التضامن، الثقة، الاحترام المتبادل والانسجام، يعمل فريق WGSS بشكل استراتيجي على تعزيز سلطتهم/ن مع الآخرين لتوسيع المساحة في البيئات الإنسانية للنساء والفتيات للتفاوض بشكل مباشر مع الأفراد والمؤسسات للتأثير عليهم، مراقبتهم/ن ومسائلتهم/ن والتأثير على حياتهم/ن (القوة مع).

من خلال تمكين مشاركة النساء والفتيات في البيئات الإنسانية، يكافح فريق WGSS الاستخدام الأكثر تفاوتاً للسلطة ضد النساء والفتيات وخلق تغييرات تحويلية.

في المساحات الآمنة للنساء والفتيات WGSS، تحصل النساء والفتيات المراهقات على الدعم ويتم الاعتراف بقدرتهن وقوتهن على التغيير «القوة الداخلية»، قوتهن على تنظيم أنفسهن للتعبير عن التغييرات التي يرغبن بصنعها (القوة على)، وبشكل جماعي تحويل النظم التي تضطهدهن (القوة مع). وبسبب غياب التوجيه العالمي ومع كل جيل جديد من العاملين/ات في مجال العنف المبني على النوع الاجتماعي، تم التخفيف من الأصل النسوي، العمليات، والغرض التحويلي للمساحات الآمنة للنساء والفتيات. استمرت المساحة للنساء والفتيات في السياقات الإنسانية بالتقلص ويشعر موظفو/ات الخطوط الأمامية بأنه يتم تجريدهم/ن من صلاحياتهم/ن بشكل متزايد. وهذا أحد الأمثلة حيث يتم النظر إلى العاملين/ات في مجال العنف المبني على النوع الاجتماعي، الباحثات النسويات والحركات النسائية بوصفها مجرد نزعات مما يضعف جدول الأعمال التحويلي للعنف المبني على النوع الاجتماعي والعمل في مجال حقوق المرأة<sup>12</sup>.

وتتوقع فرق البرامج القطرية بشغف إنشاء المصدر العالمي «المساحات الآمنة للنساء والفتيات: مجموعة أدوات لتمكين النساء والفتيات المراهقات في البيئات الإنسانية» بالشراكة بين لجنة الإنقاذ الدولية (IRC) والهيئة الطبية الدولية (IMC)، والذي لم يزل في مرحلة الصياغة خلال مراحل تخطيط ورشة التعلم عندما قام فريق حماية وتمكين المرأة (WPE) بتصنيف المساحات الآمنة للنساء والفتيات بين مواضيع النقاش الأكثر أولوية. وبناءً على الطلب، تم نقاش جلسة المساحات الآمنة للنساء والفتيات ضمن جلسة عامة وقامت بإدارتها ميلاني ميغافند، أخصائية VPRU ومشاركة بكتابة وإعداد مجموعة أدوات المساحات الآمنة للنساء والفتيات. وأتاحت الجلسة الفرصة لتبادل المعلومات حول **ضرورة المبادئ، النهج والاستراتيجيات التي تستنير بالتوجهات النسوية** لإنماء مساحات آمنة تقدم التمكين للنساء والفتيات، وكيف تم تطبيق هذه المبادئ النسوية نفسها لتطوير مجموعة الأدوات بالشراكة مع النساء، الفتيات و فرق البرنامج.

إن قدرة المساحة الآمنة للنساء والفتيات على تمكينهن وتحويل القوى غير المتكافئة في البيئات الإنسانية تعتمد على موظفات WGSS اللواتي **يقمن بتعزيز بيئة للنساء والمراهقات حيث يمكنهن التشكيك في أوجه تفاوت السلطة**، لتستطيع المساحات الآمنة للنساء والفتيات (WGSS) ان تقدم الفرص للنساء والفتيات لاكتشاف، التعبير والفخر بقوتهن. ويتطلب ذلك:

بخطوة عن كيفية تطبيق المبادئ، النهج والاستراتيجيات النسوية ودخولها حيز التطبيق العملي، من خلال عملية خاضعة للمساءلة وتقودها الفتيات والنساء.

تمت إدارة جلسة **بنني محلياً، ن فكر عالمياً** (BLTG)<sup>13</sup> عن **بناء حركة نسائية** من قبل جنات إيومخام، اخصائية التأهب للكوارث في لجنة الإنقاذ الدولية. شاركت الجلسة الخبرات المستفادة من مبادرة BLTG التي تهدف **لتعزيز القيادة التحولية للنساء** في التأهب والاستجابة للعنف المبني على النوع الاجتماعي عن طريق دعم شبكات حقوق المرأة المحلية في المنظمات المحلية والوطنية لتصبح موارد تقنية محلية. وتتبنى المبادرة اثتلاً قوياً يجمع بين منظمات نسوية ومنظمات حقوق المرأة، ناشطين/ات، أكاديميين/ات، ومنظمات المجتمع المحلي، والمنظمات الغير حكومية، وشبكات المجتمع المدني الإقليمية من مختلف أنحاء آسيا، شرق أفريقيا والشرق الأوسط. وبتراأس هذا الائتلاف **آكينا ماما وا أفريقيا**، شبكة الوقاية من العنف المبني على النوع الاجتماعي، **شبكة المساواة الجندرية**، مركز النساء الدولي للسلام، **لجنة الإنقاذ الدولية**، الكرامة والمبادرة الاستراتيجية للنساء في القرن الأفريقي. وتم بناء منهج BLTG على المبادئ التالية التي تم تطويرها بشكل جماعي من قبل الشركاء.

وخلال تطوير مجموعة أدوات WGSS، أخذ فريق التصميم بعين الاعتبار وبشكل جدي فريق العمل، النساء والفتيات المراهقات، المجتمع وأعضاؤه عبر 18 مساحة آمنة للفتيات والنساء **كشركاء في إنتاج مجموعة الأدوات**، بدلاً من ان يتم تجربتها في بلدان للتحقق منها. وتم تصميم المساحات الآمنة للنساء والفتيات بالتعاون بين الكامبيرون وإثيوبيا من قبل IMC وفي لبنان وتايلاند من قبل IRC، وبهذه الطريقة استطاعت الكاتبات المشاركات من متابعة كيف تم فك الارتباط بين المساحات الآمنة للنساء والفتيات من هدفها الأصلي، إضافة لتحديد التحديثات والمحفزات التي تضعف موظفي/ات الخطوط الأمامية، فريق الإشراف والدعم. ومن أجل تقديم الدعم بشكل حقيقي وأصيل حتى تشعر النساء والفتيات بالذات والتمكين، فإن المخطط العالمي لبرنامج المساحات الآمنة للنساء والفتيات (WGSS) يدعم الموظفين/ات للتواصل أو إعادة الاتصال بقوتهم/ان الداخلية، ويشجعهم على استخدامها بشكل إيجابي. وتهدف مجموعة أدوات WGSS لتوفير أدوات قابلة للتكيف تدعم إعداد، تنفيذ ومراقبة المساحات الآمنة للنساء والفتيات، بدون زعزعة الأساليب والمنهجيات القائمة. وتقدم مجموعة أدوات WGSS خيارات من 38 أداة، و 9 قواعد بيانات مع إرشادات وتعليمات خطوة

**الاساس المشترك:** تدفعنا الحركة النسائية والنضال، ونتمسك بهذه الاسس معا في عملنا.

**عملية التحول:** نعمل سوياً لتحويل السلطة والموارد إلى منظمات النساء والفتيات المحلية لقيادة العمل في حالات الطوارئ.

**الاستقلال:** نحترم استقلالية ومنظور كل عضو.

**الشفافية:** نحن نلتزم بالصدق والانفتاح في تواصلنا مع بعضنا البعض.

**المساءلة المتبادلة:** نتحمل المسؤولية أمام النساء والفتيات. نفي بالتزاماتنا تجاه بعضنا البعض، ونساهم في العمل الجماعي.

**الملكية والاستدامة:** نعتبر جميع الأعضاء متساوين بالملكية، يملكون صوتاً ودوراً للقيام به في تحديد اتجاهنا وأولوياتنا.

**الفضول:** نسعى إلى التعلم، اكتساب أفضل الممارسات، تكييف أساليبنا، وتطوير عملنا.

**التضامن:** يدفعنا التزامنا بإنهاء الظلم والعنف ضد النساء والفتيات.

**التأثير:** نطالب بأن تشارك النساء والفتيات بقوة في التمويل والاستراتيجيات والسياسات الإنسانية.

مبادئ بنني محلياً، ن فكر عالمياً <https://gbvresponders.org/building-local-thinking-global/>



## الأساليب والنهج النسوية للوقاية من العنف ضد النساء والفتيات والاستغلال الجنسي والإساءة الجنسية

صوفيا نغوي، مستشارة WPE التقنية لشرق أفريقيا، وميرسي لوامبي، منسقة WPE في بنغلاديش، بدأتا الجلسة بالتحدث عن الأساليب النسوية للوقاية من العنف ضد النساء والفتيات من خلال مراجعة المبادئ الأساسية للحركات النسوية. ولطالما كانت النساء والفتيات حول العالم ولازلن يتعرضن للاضطهاد من قبل الرجال في الثقافة الأبوية، وهذه الهيمنة تؤدي إلى ارتكاب العنف ضد النساء والفتيات. وتهدف النسوية إلى إقامة وتحقيق المساواة السياسية، الاقتصادية، الشخصية والاجتماعية بين الجنسين وإنهاء الهيمنة الأبوية، وزيادة حقوق النساء، أصواتهن، وصولهن وفرصهن، مع الاعتراف بأن النساء والفتيات لسن مجموعة متجانسة ولكنها تتأثر بوجوه التقاطع المختلفة.

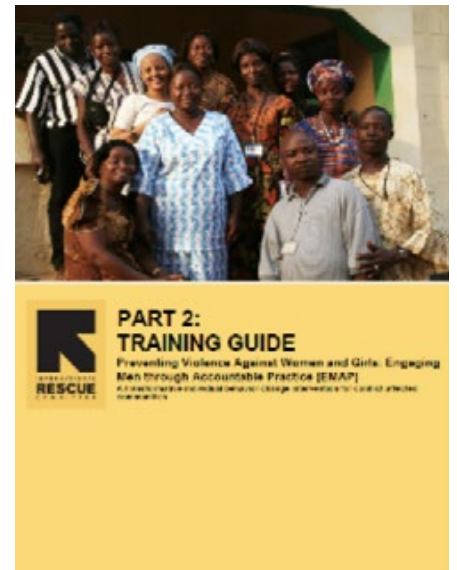
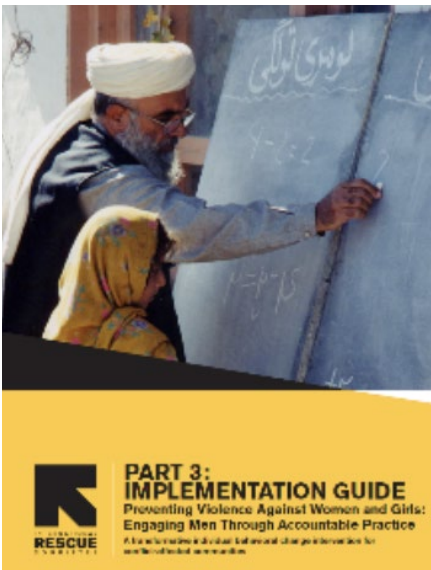
## المنظور النسوي أساسي لفهم النزعة الأبوية وتبديدها.

تتعرض النساء والفتيات لخطر العنف والتمييز بشكل أكبر بسبب وضعهن الثانوي مقارنة بالرجال والفتيان بشكل عالمي. تهدف الحركات النسوية لتحويل أنظمة عدم المساواة الجندرية وإيجاد عالم أكثر إنصافاً للنساء، الفتيات، الرجال والرجال. يستخدم برنامج إشراك الرجال من خلال الممارسة الخاضعة للمساءلة (EMAP) و ساسا! (SASA!) بشكل واسع نهج الوقاية من العنف المبني على النوع الاجتماعي من قبل برامج حماية وتمكين المرأة لمعالجة ديناميات قوى عدم المساواة الجندرية والمواقف الأبوية. اكتشفت الجلسة كيف يستخدم EMAP وساسا! منظوراً نسوياً لمعالجة ديناميات قوى عدم المساواة الجندرية التي تعزز وتديم العنف المبني على النوع الاجتماعي. من الضروري لتنفيذ برنامج فعال

شاركت جنات هدف المبادرة الذي يتمثل في تسخير القوى الجماعية للحركات النسائية، والوصول إليها وإعطائها القوة بالمشاركة مع المجتمع الإنساني للتأكد من إنه يتم حماية النساء والفتيات من العنف المبني على النوع الاجتماعي في حالات الطوارئ. ومنذ عام 2012 نجحت لجنة الإنقاذ الدولية مع شركائها بتعزيز القدرة التقنية والتشغيلية على مستوى القاعدة للتأهب والاستجابة للعنف المبني على النوع الاجتماعي في حالات الطوارئ.

ومنذ عام 2018، قامت مبادرة BLTG بدعم منظمات وشبكات حقوق المرأة للمساهمة بشكل فعال والتأثير بشكل فعال في وضع السياسات، الاستراتيجيات وقرارات التمويل الإنسانية العالمية. ويهدف نهج بناء الحركة النسائية لتبني وتعزيز التواصل بين الحركات المحلية/الوطنية وحركات النساء النازحات. والعمل على تعزيز التواصل والعمل المشترك للتصدي للعنف المبني على النوع الاجتماعي ضد النساء والفتيات، وتعزيز حقوق المرأة عبر الوصل بين التنمية والعمل الإنساني.

عبر/ت المشاركون/ات في المنتدى عن تقديرهم/ن للطريقة التي تمكّن المبادئ النسوية للشراكة جنباً إلى جنب مع المنظمات المحلية المعنية بحقوق المرأة والعنف المبني على النوع الاجتماعي من تعزيز عمل شراكة لجنة الإنقاذ الدولية. وأيضاً طرح المشاركون/ات كيف أن فريق حماية وتمكين المرأة (WPE) بحاجة لإيلاء المزيد من الاهتمام إلى طريقة عملنا مع الجهات الفاعلة المحلية لبناء شراكات متساوية تعترف بقوة الحركات النسائية القائمة.



EMAP متوافر باللغة الإنكليزية والفرنسية.



صوفيا نغوي، مستشارة WPE التقنية لشرق أفريقيا، و ميرسي لومبي، منسقة WPE في بنغلاديش تناقشان كيفية تعزيز المساواة تجاه النساء والفتيات في برامج WPE.

تخلق المجموعات النسائية التي تنشأ ضمن EMAP حلقة من التعليقات والملاحظات حول أنشطة البرنامج على مستوى المجتمع المحلي. وحسب مثال تطوير وتنفيذ نهج EMAP، يجب إشراك مجموعات النساء في تصميم برنامج الوقاية بشكل أوسع، ويجب أن يواصلن لعب دور في المراقبة والتوجيه بشكل مستمر. وهذا يعزز إحساس المرأة بالامتلاك والقيادة ضمن برامج الوقاية في حماية وتمكين المرأة (WPE) ويزيد المساواة الشاملة في تنفيذ البرامج خارج إطار EMAP. وبالإضافة لمجموعات EMAP النسائية، يمكن للآليات المجتمعية الأخرى أن تلعب دورًا في هذه المساواة.

وقد يشمل هذا مجموعات العمل النسائية، مجموعات المساحة الآمنة للنساء والفتيات، أو المجموعات النسائية في الجمعيات القروية لادخار والقروض (VSLA). من الضروري النظر إلى مدى تنوع مجموعة المساواة لضمان الاستماع لكافة الأصوات. من شأن جلسات الاستماع مع النساء والفتيات المراهقات (في مجموعات منفصلة) أن تساعد على ضمان خضوع برامجنا للمساواة تجاه النساء والفتيات. ويتمشى ذلك مع التزام لجنة الإنقاذ الدولية للاستجابة للمستفيدات. يمكن للتدقيق في مواقف الموظفين/ات حسب قوائم المساواة في EMAP أن يلعب دوراً فعالاً في توطيد المساواة تجاه النساء والفتيات، وتعزيز التفاعلات

للغف المبني على النوع الاجتماعي (GBV) التصدي لعدم المساواة الجندرية كسبب جذري للعنف المبني على النوع الاجتماعي. كانت هذه محادثة هامة وفي الوقت المناسب لالتزام لجنة الإنقاذ الدولية لتصبح منظمة إنسانية نسوية كما تم إعلانه مسبقاً في الصيف. يتمشى هذا الالتزام مع قيم المساواة الجديدة لمدونة IRC WAY والالتزامات العالمية المقررة بموجب استراتيجية IRC2020 لتضييق فجوة النوع الاجتماعي للنساء والفتيات عبر نتائجنا في قطاع الصحة، السلامة، القوة، التعليم والرفاه الاقتصادي.

خلال الجلسة، شاركت صوفيا وميرسي خبرات مستقاة من منتدى برنامج إيرلندا للتنمية وحماية وتمكين المرأة (WPE) التعليمي في نيروبي عام 2018 والذي ركز على المساواة أمام النساء والفتيات. شجع التعلم الناتج في منتدى 2018 استخدام آليات المساواة في EMAP عبر برامج حماية وتمكين المرأة على نطاق أوسع.

ويعرف EMAP المساواة على إنها عملية نشطة تشمل تحديد وتحدي الأفكار والأعراف الضارة بهدف إحداث التغيير الاجتماعي. مما يعزز التفكير الذاتي بين ميسري/ات وموظفي/ات EMAP ومساواة الذكور المشاركين في EMAP تجاه النساء والفتيات.



يتكون الفريق الاستشاري ل استمعوا من نسويات وشبكات ومنظمات حقوق المرأة غالباً من جنوب الكرة الأرضية، التي تجتمع كل عام لتوجيه المشروع.

وأدى ذلك في أوغندا إلى أن تعمل منظمات النساء الشعبية في المناطق الريفية في شراكة مع قائدات ومجموعات النساء اللاجئات من جنوب السودان للتحديث علناً عن الاستغلال الجنسي والاعتداء الجنسي. وفي أوغندا أيضاً، تقوم الجهات الوطنية الفاعلة التي تملك الخبرة في مجال القيادة النسائية والسياسات والدعوة بتوجيه وتدريب المجموعات النسائية المحلية ومجموعات اللاجئات لبناء ثقتها ومهاراتها لمواجهة الاعتداء الجنسي والاستغلال الجنسي. في عام 2018، قام الفريق الاستشاري المسؤول عن مشروع «استمعوا!» بتطوير نظرية تغيير فيما يتعلق بالنتيجة: تواصل النساء والفتيات المتأثرات بالأزمات والنساء اللواتي يعملن في حالات الطوارئ جهودهن، بعيداً عن العنف وعدم المساواة. وتم بناء نظرية التغيير على خبرة الجهات العاملة في حقوق المرأة

الإيجابية بين الموظفين والموظفات. وخلال الجلسة تناول الموظفون/ات طريقة بناء نموذج نهج نسوي والمساءلة تجاه النساء والفتيات في مجال الوقاية من العنف المبني على النوع الاجتماعي وخلال دورة البرنامج.

يسعى مشروع **استمعوا! (Listen Up)**<sup>14</sup> إلى تضخيم أصوات وسلطة النساء والفتيات اللاجئات والقائدات من المجتمعات المضيفة لتحفيز الإصلاح المؤسسي، والعمل المشترك بين الوكالات، وزيادة الموارد للحد من التحرش الجنسي واستغلال النساء والفتيات والاعتداء عليهن في البيئات الإنسانية. ومشروع **استمعوا! (Listen Up)** هو نهج لبناء حركة نسوية تهدف إلى ربط الحركات النسائية المحلية والوطنية في المجتمعات المضيفة مع الحركات النسائية للاجئات.





في جنوب الكرة الأرضية وتحليلها النسوي لما يلزم تغييره في العمل الإنساني لتحقيق هذه النتيجة.

تم بناء نظرية التغيير على 4 مسارات: تتق النساء وتصل إلى خدمات دعم بشكل آمن، سري، خاضع للمساءلة عندما يتعرضن للعنف المبني على النوع الاجتماعي، بما في ذلك التحرش الجنسي، الاستغلال والإساءة الجنسيين (الاستجابة للعنف المبني على النوع الاجتماعي)؛ تتمتع النساء والفتيات بالمساواة في الوصول للخدمات والموارد الإنسانية (تمكين النساء والفتيات، المشاركة في الوقاية من العنف المبني على النوع الاجتماعي)؛ تعطي المنظومة الإنسانية الأولوية للموارد وتقدر الجهود التي تواجه التحرش، الاستغلال والإساءة الجنسية (إصلاح المنظومة)؛ وتقوم المنظمات بمساءلة الموظفين/ات لمواجهة التحرش، الاستغلال والإساءة الجنسية (إصلاح ثقافة المنظمة).



صوفيا نغوي مستشارة WPE التقنية، هاربيت كيزابو WPE اوغندا، كريستي كرابرتي أخصائية نظام إدارة المعلومات، لينا مينشيو مناصرة لـ WPE وسارة كورنيش-سبنسر مستشارة WP التقنية الأولى يقمن بإدارة جلسة عن النهج النسوية في الحماية من الاستغلال والإساءة الجنسية ويناقش المشاركون والمشاركات فرص إشراك الحركات النسائية المحلية في مواقعها.

## برامج حماية وتمكين المرأة (WPE) القابلة للتكيف



يتوافر فتيات الشمس باللغات العربية، الإنكليزية والفرنسية.

**الجزء الرابع - دليل إعداد مرشدة/ميسرة فتيات الشمس (Girl Shine).** يمكن استخدام هذا المورد مع المرشحات الشابات وميسرات المنهاج الأساسي لفتيات المراهقات للمساعدة في تعزيز قدرة العاملات بشكل مباشر مع الفتيات.

يمكن استخدام حزمة موارد ونموذج برنامج موارد فتيات الشمس (Girl Shine) في العديد من الأوضاع الإنسانية، بما في ذلك النزاعات والكوارث الطبيعية، وكذلك في مختلف مراحل الاستجابة للطوارئ. يستند البرنامج للخبرة والمعرفة التي تم جمعها عبر سنوات من الجهود التي بذلتها لجنة الإنقاذ الدولية للوصول إلى الفتيات المراهقات وحمايتهن وتمكينهن في الأوضاع الإنسانية. وقد تم تكييفه ليعكس أحدث نتائج الأبحاث حول تجارب الفتيات المراهقات وطبيعة العنف المبني على النوع الاجتماعي الموجه ضدهن. يمثل برنامج فتيات الشمس (Girl Shine) تنويجاً لخبرات وسنوات تعلم لجنة الإنقاذ الدولية، الذي تم تشكيله من خلال نتائج الأبحاث وخبرتنا التقنية في العمل مع الفتيات المراهقات اللواتي نعمل معهن وردود الفعل المقدمة منهن ومن مقدمات ومقدمي الرعاية لهن.

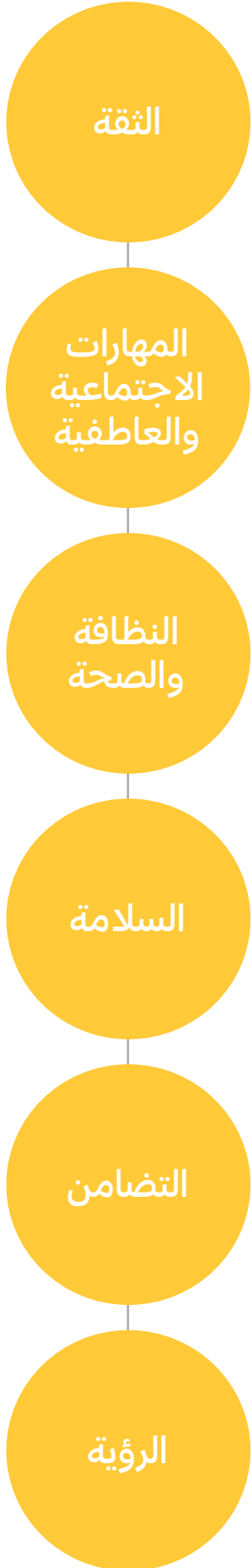
عبر العالم تحدث الازمات الإنسانية في كل الثقافات والسياقات، من المناطق النائية جغرافياً إلى المناطق الحضرية، وتستمر الاستجابة الإنسانية على مدار الأزمات من حالات الطوارئ الحادة، إلى البيئات المستديمة التي بدأت بالتعافي. وتم تصميم نهج برنامج حماية وتمكين المرأة لتكون قابلة للتكيف ومتجاوبة مع السياقات المختلفة. وأعطت تعليقات المشاركين والمشاركات الأولوية لثلاث نهج تقدم بشكل خاص استجابة للعمل الإنساني قابلة للتكيف: فتيات الشمس (Girl Shine)، التمكين الاقتصادي والاجتماعي وخدمات العنف المبني على النوع الاجتماعي المتنقلة. بإمكانك الوصول لمزيد من المعلومات حول الموارد على موقع GBV responders.

يهدف **فتيات الشمس (GIRL SHINE)** للتقدم الميداني عن طريق تصميم برنامج العنف المبني على النوع الاجتماعي في السياقات الإنسانية يركز على الفتيات، ويتضمن فتيات الشمس (Girl Shine):

**الجزء الأول - تصميم برامج تركز على الفتيات المراهقات في الأوضاع الإنسانية.** ويقدم لمحة مفصلة عن كيفية تصميم برامج فعالة موجهة لفتيات المراهقات في مجموعة متنوعة من الأوضاع الإنسانية.

**الجزء الثاني - منهج فتيات الشمس (Girl Shine) ومهارات الحياة.** هذا هو المنهاج الأساسي للعمل مع الفتيات المراهقات. ويركز على ستة مجالات موضوعية ويصل إلى 51 جلسة لاجتماعات فريق مهارات الحياة.

**الجزء الثالث - منهج فتيات الشمس (Girl Shine) ومقدمو ومقدمات الرعاية.** يمكن استخدام هذا المنهاج عند العمل مع الآباء والأمهات ومقدمي/مقدمات الرعاية لفتيات المراهقات غير المتزوجات، لمواجهة الأعراف الجندرية المبنية على النوع الاجتماعي المؤذية التي تؤثر على حياة الفتيات المراهقات.



يمكن استخدام فتيات الشمس في جميع مراحل الاستجابة الإنسانية، بما في ذلك:

- تحسباً لحدوث العنف أو النزاعات في المجتمعات الضعيفة
- في بداية حالة الطوارئ
- لدى وصول الفتيات مع عائلاتهن للتسجيل في مخيم للاجئين أو مركز الإيواء
- عندما يتم التعرف على الفتيات في المناطق الحضرية أو ضمن السكان المستضيفين
- سويماً مع الفتيات المراهقات من السكان المضيفين
- كجزء من عملية التعافي في مرحلة ما بعد الصراع أو ما بعد الكوارث الطبيعية

لدعم عملية تكييف فتيات الشمس (Girl Shine) مع مرحلة الطوارئ، الثقافة المحلية، اللغة وعناصر أخرى متعلقة بالسياق، تشمل المرحلة الأولية من فتيات الشمس (Girl Shine) عدة خطوات للتعرف على عوامل الخطر في السياق المحلي التي تواجه الفتيات المراهقات والعوائل وفرص مشاركتهن. تشمل هذه المرحلة التعلم من الفتيات أنفسهن، مقدمي ومقدمات الرعاية، قادة المجتمع المحلي ومقدمي الخدمات باستخدام التصنيف، رسم الخرائط، ومناقشات مجموعات التركيز وأدوات رسم خرائط السلامة. وطوال مرحلة التقييم والتكيف، تدعم إرشادات فتيات الشمس (Girl Shine) الجهات العاملة في مجال العنف المبني على النوع الاجتماعي للنظر في المخاطر والعوائل التي تواجه الفتيات المراهقات المتنوعات: الفتيات الأكبر أو الأصغر سناً، الفتيات ذوات الإعاقة، الفتيات من مجموعات إثنية متنوعة وهكذا...

«في الصومال، قمنا بإدماج كل العائلة في برامج حماية وتمكين المرأة من خلال: التمكين الاجتماعي الاقتصادي، EMAP، والآن فتيات الشمس.»

- من ملاحظات المشاركات



أنيتا مونجر منسقة WPE في ليبيريا، مهربن ميغافند، أخصائية الفتيات المراهقات، وماريان روجرز، مستشارة WPE التقنية، يشاركن خبرات التعلم التي تصب في تطوير فتيات الشمس (Girl Shine).

وعلى الرغم من مرونة فتيات الشمس (Girl Shine) وقابليته للتكيف، يوجد معايير هامة يجب معالجتها قبل تنفيذ البرنامج: **يتم تنفيذ فتيات الشمس (Girl Shine) فقط إنشاء خدمات العنف المبني على النوع الاجتماعي.** يجب أن تشمل خدمات العنف المبني على النوع الاجتماعي على الأقل خدمات إدارة حالات العنف المبني على النوع الاجتماعي أو العناية السريرية للناجيات من العنف المبني على النوع الاجتماعي. ستكون هذه الخدمات ضرورية لتقديم الرعاية للفتيات المراهقات اللواتي يفصحن عن العنف المبني على النوع الاجتماعي خلال جلسات فتيات الشمس (Girl Shine) أو للمرشدة أو لمقدمة الرعاية.

خلال منتدى حماية وتمكين المرأة (WPE) للتعلم، تم تقديم هذا النموذج القابل للتكيف للفتيات المراهقات من قبل خبيرات حماية وتمكين المرأة في فتيات الشمس (Girl Shine) من نيجيريا، ليبيريا وشرق أفريقيا، حيث تم تطوير إصدارات سابقة من فتيات الشمس (Girl Shine)، وتجربتها وتقييمها، ومهربن جاسوال، أخصائية في حماية الفتيات المراهقات التي كتبت فتيات الشمس (Girl Shine). تشمل الأبحاث التي غذت فتيات الشمس (Girl Shine): **تمكين الفتيات (Girl Empower)**، ممول من قبل منظمة نوفو (Novo) وكومباس (COMPASS)<sup>15</sup> الممول من قبل وزارة التنمية الدولية (DFID).

تكييف دورة كاملة من فتيات الشمس (Girl Shine) في سياقات الطوارئ:

## مسألة السلامة

- نشاط بناء الثقة
- تخطيط/مخططات السلامة
- نشاط الإغلاق

## الزواج المبكر

- نشاط بناء الثقة
- صنع القرار
- الصحة/النظافة
- شبكة السلامة
- نشاط الإغلاق

## الصحة والنظافة

- نشاط بناء الثقة
- الصحة/النظافة
- الصحة/النظافة
- نشاط الإغلاق

## مبادئ الدعم النفسي الاجتماعي

- نشاط بناء الثقة
- نشاط بناء الثقة
- المهارات الاجتماعية/العاطفية
- نشاط الإغلاق



المكون 3	المكون 2	المكون 1
التدريب على مهارات العمل	حوار النوع الاجتماعي	الوصول إلى الخدمات المالية من خلال VSLA
مرحلة النضج	مرحلة التطوير	مرحلة مكثفة تدريب مجموعات VSLA
<p>الوحدة 1: الجلسة الافتتاحية</p> <p>الوحدة 2: مهارات العمل</p> <p>الوحدة 3: تطوير المشروع</p> <p>الوحدة 4: التسويق</p> <p>الوحدة 5: المالية</p> <p>الوحدة 6: إنهاء الجلسة</p>	<p>الجلسة 1: تقديم جلسات نقاش EA\$E</p> <p>الجلسة 2: اقتصاد الأسرة</p> <p>الجلسة 3: التدفق النقدي للأسر</p> <p>الجلسة 4: تحديد الأهداف المالية</p> <p>الجلسة 5: التعامل مع الضغوط المالية</p> <p>الجلسة 6: التعامل مع الضغوط المالية (الجزء الثاني)</p> <p>الجلسة 7: وضع الميزانيات والتخطيط</p> <p>الجلسة 8: المراجعة والتفكير</p>	<p>الوحدة 1: المجموعات والقيادة والانتخابات</p> <p>الوحدة 2: تطوير السياسات والقواعد</p> <p>الوحدة 3: تطوير دستور الجمعيات</p> <p>الوحدة 4: اجتماع شراء الحصة الأولى/التوفير</p> <p>الوحدة 5: صرف القرض الأول وحفظ السجلات</p> <p>الوحدة 6: الاجتماع الأول لسداد القرض</p> <p>الوحدة 7: توزيع الحصص</p>

واستكشفت الجلسة أيضا التحديات التي تمت مواجهتها لتنفيذ EA\$E في مرحلة الاستجابة الإنسانية للطوارئ وفي السياقات طويلة الأمد حيث لا يزال السكان ينتقلون أو لديهم أنماط نزوح لا يمكن التنبؤ بها. وتم مشاركة إحدى تجارب التكيف من خبرة جمهورية الكونغو الديمقراطية في تطبيق EA\$E. حدثت حالة طوارئ في مجتمع يُعتبر مستقرًا في الكونغو ويقوم بتطبيق EA\$E. افتقر البرنامج إلى خطة طوارئ مناسبة للتخفيف من صدمة الحالة الطارئة.

يتم تقييم استقرار السكان كجزء من المرحلة التحضيرية، وذلك للمساعدة في اتخاذ قرار بشأن جدوى EA\$E في السياق المحلي. يعد ذلك ضرورياً لأنه يتم انتقاء المشاركة في VSLA بشكل ذاتي من قبل أعضاء المجموعة. وبالتالي، فإن الشروط المسبقة للتنفيذ تشمل المجتمعات التي يتم فيها تطوير شبكات الدعم النسائية بشكل كاف لضمان الثقة بين المشاركين/ات. كما يدعم نهج القسم الذاتي عمليات اتخاذ القرارات الجماعية التي تدعم التمكين الاجتماعي للمرأة.

تضمنت التعديلات الأخرى التي شاركتها المجموعة الاستفادة من مناهج التدريب على مهارات العمل الأحدث مثل تعلم لتكسب (Learn to Earn) حيث تقوم لجنة الإنقاذ الدولية (IRC) باستخدام هذا النهج في السياق المحلي. قامت فرق IRC الأخرى بتكييف استراتيجيات التيسير لمجموعات نقاشات النوع الاجتماعي عندما لا تسمح المعايير الجنسية الصارمة بمشاركة النساء والرجال في نفس النشاط معاً بشكل علني. تمت مشاركة تعديل آخر من قبل فريق البرنامج القطري في الأردن الذي قام بتكييف EA\$E ليشمل التحويلات النقدية بعد أن شكل النزوح الحضري الواسع النطاق للاجئين السوريين تحدياً لنماذج الاستجابة الحالية للطوارئ. استخدم الفريق EA\$E لمعالجة موضوع التمكين الاقتصادي والاجتماعي للمرأة بشكل آمن مع الحد من مخاطر العنف. تم تصميم تقديم خدمات «العنف المبني على النوع الاجتماعي»

**المتنقلة وعن بعد** لتكمل النماذج الحالية لتقديم خدمات «العنف المبني على النوع الاجتماعي» الموجهة إلى أعداد كبيرة من سكان المخيمات من اللاجئين والمشردين داخلياً، حيث تُلحق خدمات إدارة حالات العنف المبني على النوع الاجتماعي المركزية بالمساحات الآمنة للنساء والفتيات اللواتي لا يستطعن التنقل و/أو المراكز الصحية.

ونظراً للطبيعة المتغيرة للنزوح، التي يرجح أن يكون فيها السكان المتضررون خارج المخيمات، أو في المناطق الحضرية/شبه الحضرية، أو في المناطق المتعددة والمتشعبة، فإن هذا يعني أنه لا يمكن تنفيذ الخدمات الثابتة والمركزية دائماً. في عام 2019، أدت الصراعات والكوارث الطبيعية إلى تشريد أكثر من 70.8 مليون شخص على مستوى العالم، بينما نزح أكثر من 41.3 مليون شخص داخل بلادهم<sup>16</sup>. يعيش هؤلاء النازحون بشكل متزايد في مجتمعات مضيفة أو في مناطق حضرية أو في مستوطنات غير رسمية، ويعيش أكثر من نصف النازحين في العالم في المناطق الحضرية.



أنشأ روكي كايا، مشرف تقني لحماية وتمكين المرأة (WPE) وميلاني ميغافند، أخصائية VPRU، مساحاً لمشاركة الدروس المستفادة من السنوات السبع الماضية من تطبيق وتكييف EA\$E.

وتم تكييف EA\$E ليتضمن تقييماً للمخاطر خلال المرحلة التحضيرية. وشمل ذلك التعرف على أعضاء المجتمع من خلال مجموعات التركيز والمقابلات مع مقدمي المعلومات الرئيسيين، وأي مخاطر محتملة من شأنها أن تخلق عدم استقرار في مشاركة عضوات VSLA وتقديم حلول تخفيف المخاطر. ويتم دمج خطة التخفيف من المخاطر في وحدة VSLA رقم 4 (اجتماع شراء الحصة الأولى/التوفير). يستعرض الميسر في هذه الجلسة نتائج المرحلة التحضيرية من تقييم المخاطر مع الفريق. يقرر حينها فريق VSLA الإجراءات التي يتعين اتخاذها في حال حدوث أي من المخاطر المحددة وكيف يمكن للأعضاء تأمين مدخرات الصندوق. بمجرد أن يتم إعداد خطة التخفيف من المخاطر، سيحفظها أعضاء الفريق وسيذكروهم الميسر/ة بهذه الخطة في كل اجتماع.



### فرق جواله

بعد التنسيق والمسح الاولي، تشارك الفرق الجواله تستهدف مجتمعات من خلال مجموعة من الخدمات لاستجابة لحالات الطوارئ الحديثة التي يتم من خلالها عمليات تزوج ، عدد الفرق الجواله وعدد المركبات التي تحمل هذه الفرق تعتمد على اعداد البلديات وحجم حالة الطوارئ وكثافة السكان في كل موقع.



موظف حالة



موظف توعيه



عامل طبي



موظف حالة



موظف توعيه



احتياجات ثم تليها

---

### تأسيس نقطة دخول لتقديم خدمة ادارة الحالة وربطها مع نشاطات اخرى ليس ذو صلة بالعنف القائم على اساس النوع الاجتماعي

التعرف على مساحات واوليات ائمة لربط النشاطات ليست ذي صلة مع العنف القائم على اساس النوع الاجتماعي ونشاطات لمجاميع غير معروفة للوصمة



#### مساحات ائمة مؤلفه للنساء والفتيات

- تشجيع المجتمعات على تلك مبادرات نشاطات الشبكه المجتمعي
- دعم وتمكين فردي
- تقييم الخطر المجتمعي، تعطيل السلوك المتناصر ومهارات التألم
- ادارة الحالة للتابعين من العنف القائم على اساس النوع الاجتماعي



#### نقطة دخول مرتبطة بخدمات تابعة للاقسام اخرى

- ادارة حالة في مساحات خصوصية مرتبطة مع نشاطات ليست ذات صلة مع العنف القائم على اساس النوع الاجتماعي في اماكن ثابتة على سبيل المثال عيادات طبية او حريم
- خدمة ادارة الحالة في مساحات خاصة كالتعليم او بنياة البري التحتية لاستغلة من قبل التارحين
- عند مراقبة الصام اخرى لخدمات اخرى.
- تتطلب تنسيق وتدريب متين و فضاء وقت في الميدان لضمان حصول حالات صحية ومطلبة على اساس الخلفي



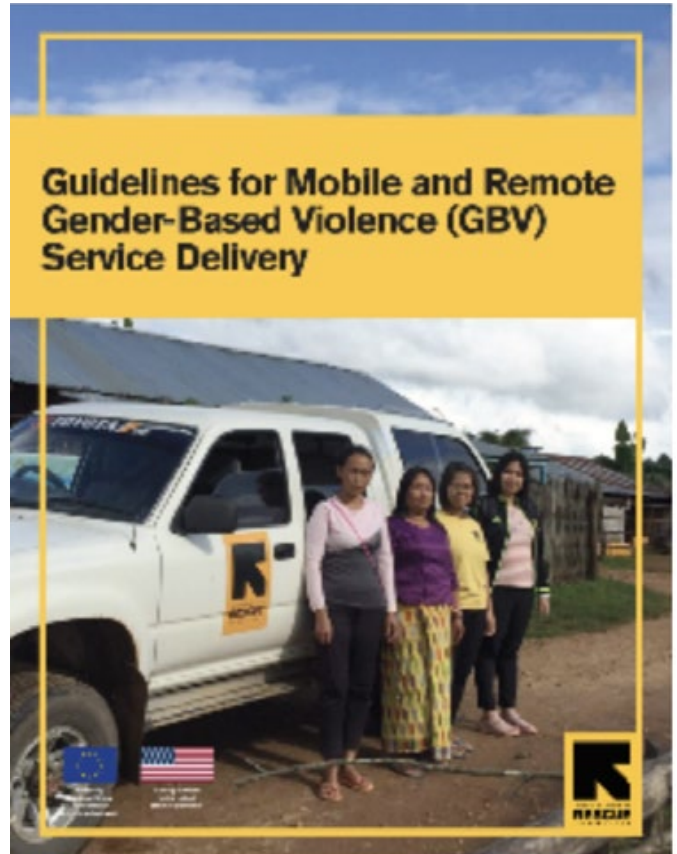


### الخط الساخن، التدريب والوصول المجتمعي

ضرورة عمل تنسيق ميداني و تدريب مزودي الخدمات و نقاط وصول الخدمات في الميدان على مسار الاحالة لزيادة فاعلية حصول الناجيات على خدمات احالة في الميدان



يتوافر دليل خدمات العنف المبني على النوع الاجتماعي المتنقلة وعن بعد باللغات العربية، الإنكليزية والفرنسية.







وخلال منتدى حماية وتمكين المرأة للتعليم، قامت فرق من ميانمار وبوروندي بعرض هذا النموذج القابل للتكيف من خدمات «العنف المبني على النوع الاجتماعي» المتنقلة لعدة برامج قطرية جديدة، حيث تم تطوير النهج وتجريبه وتقييمه.

على النوع والمعرضات للخطر والنازحات والمشرذات خارج المخيمات والمتفرقات في المناطق الحضرية والريفية، واللواتي غالباً ما يكن مختبئات ويصعب الوصول إليهن، ومعزولات وفي خطر متزايد من العنف. تم تصميم إرشادات خدمات «العنف المبني على النوع الاجتماعي» المتنقلة وعن بعد لتدعم تطور تقديم الخدمات في أوقات الأزمات الشديدة والطويلة. يتوفر ملخص بحثي عن جدوى وإمكانية قبول تقديم خدمات «العنف المبني على النوع الاجتماعي» عن بعد باللغات الانكليزية والفرنسية والعربية.

تم البدء باستخدام التكنولوجيا كاستجابة للطبيعة المتغيرة للنزوح و**الخدمات المتنقلة** التي تُقدم للنساء والفتيات في أماكن نزوحهن أو اللواتي لا يمكن الوصول إليهن بسهولة من خلال الخدمات التقليدية (الثابتة) و**الخدمات عن بُعد**، حيث يتواصل الموظفون/ات مع المستخدمين/ات من استخدام التكنولوجيا عن بعد.

تم تصميم نموذج تقديم خدمات «العنف المبني على النوع الاجتماعي» لتلبية احتياجات الناجيات من العنف المبني



## التطلع إلى المستقبل

سوف تستضيف لجنة الإنقاذ الدولية في عامي 2020 و2021 المنتدى التعليمي حماية وتمكين المرأة (WPE) السنوي العالمي لموظفي البرامج القطرية والوحدة التقنية لمواصلة المشاركة والتعلم معاً. سيتم تناول التعليقات التي تم جمعها من منتدى 2019 لضمان تعزيز قيادة المنتدى من قبل فرق حماية وتمكين المرأة (WPE) القطرية، ومساحة إضافية لتبادل دراسات الحالة عن البرامج القطرية والابتكارات والاستراتيجيات والتحديات. كان للمواضيع الثلاثة «الاندماج والمساءلة والقدرة على التكيف» صدى جيد لدى المشاركين/ات وسيتم تناولها بشكل أكبر في الشراكة الاستراتيجية للمضي قدماً.



المتنوعات اللواتي يشاركن في برامج حماية وتمكين المرأة (WPE)، وتعزز المساواة عن أولوياتهن. وباستخدام طريقة التعلم المثبت جدواها، سنعمل أيضاً على تعزيز وتقوية استفادة محاور التعلم لهذه الشراكة الاستراتيجية من أصوات وتوصيات النساء والفتيات المتنوعات.

تخطط لجنة الإنقاذ الدولية في عام 2020 لتزويد المشاركين/ات بتقنيات لاستخدام «التغيير الأكثر أهمية»<sup>17</sup>، وهي تقنية تتضمن مجموعة من قصص التغيير الأكثر أهمية لأصحاب المصلحة أو المستفيدين/المستفيدات أثناء تدخل ما. هذه الطريقة النوعية المثبتة في البحث ستقدم دليلاً على أهم النتائج أو الدروس بالنسبة إلى النساء والفتيات



## خلاصة توصيات ملخص التعلم

نأمل أن يتم النظر فيها أيضاً من قبل المنظمات والشبكات الأخرى التي تقوم برحلة مماثلة لإنشاء برامج شاملة قابلة للمساواة والتكيف للوقاية من العنف المبني على النوع الاجتماعي وتولي قيادتها النساء والفتيات المتنوعات.

تستند التوصيات التالية إلى التعليقات والدروس والمناقشات التي تم جمعها من منتدى حماية وتمكين المرأة (WPE) للتعلم 2019. تم مشاركة هذه التوصيات من خلال هذا الملخص والمحادثات المستمرة مع فريق حماية وتمكين المرأة (WPE) العالمي في جميع أنحاء العالم.



## شاملة

**لإنشاء مساحة تعلم شاملة لحماية وتمكين المرأة (WPE)، وتحفز البرامج التي تشمل النساء والفتيات المتنوعات أيضاً، يجب أن نهدف إلى:**

1. توفير السلامة النفسية والانتباه إلى ديناميات القوة وتقدير نقاط القوة ووجهات النظر المتنوعة عبر وضع برامج حماية وتمكين المرأة (WPE) في جميع أنحاء العالم.
2. تعزيز وتشجيع وخلق مساحة حماية وتمكين المرأة (WPE) للزملاء والزميلات في WPE للمشاركة في عمل فردي وشخصي لفهم القوة والامتياز والهويات والتحديات التي تأتي بها جميعاً إلى العمل، مما يضمن قيامنا بتشجيع المساحة الأكثر أماناً والأكثر شمولية عن طريق القيام بالعمل بأنفسنا أولاً.
3. تعظيم المشاركة في البرنامج القطري لحماية وتمكين المرأة (WPE) وتيسير مساحات التعلم بحيث يكون التعلم متعدد الاتجاهات ولا يتم تعزيز ديناميات القوة غير المتكافئة بين الموظفين/ات على مستوى البرنامج العالمي والقطري.
4. الحد من عدد الموضوعات التي يتم تناولها في منتدى التعلم، لتوفير وقت للمشاركة العميقة والمحادثة بين الخبراء/الخبيرات؛ يجب تحديد المواضيع التي سيتم تغطيتها استناداً إلى إلحاح الحاجة واهتمام المشاركين/ات والحاجة إلى إجراء محادثة شخصية.
5. بناء التضامن عبر حركة حماية وتمكين المرأة (WPE) والحفاظ على طاقتنا متجددة ومشتعلة كما هو موضح في شجرة حماية وتمكين المرأة (WPE) مع الدعم المتبادل والقيادة النسوية وفرص النمو.
6. تجنب استخدام لغة جنديرية محايدة لاستكشاف التقاطع في برامج العنف المبني على النوع الاجتماعي، مثل «الأشخاص ذوي الإعاقة»، أو «الأشخاص الأكبر سناً»، أو «مجموعات LGBTQI» مما يجعل النساء والفتيات غير مرئيات.
7. إشراك النساء والفتيات المهمشات بشكل استباقي ومدروس في برامج حماية وتمكين المرأة (WPE) وممارسة عدم التمييز من خلال إزالة الحواجز بشكل نشيط وفعال لدعم المشاركة الآمنة للنساء والفتيات المتنوعات.
8. تحديد أولويات تحليل السياق الذي يستكشف مدى تعقيد أوجه عدم المساواة المتقاطعة المتواجدة في البيئة المحلية، والعمل على معالجة المخاطر المتزايدة التي تواجه النساء والفتيات المتنوعات على أساس العمر، الإعاقة، الميل الجنسي، والهوية الجنديرية، العرق، الاثنية، الدين والعوامل المحلية الأخرى.
9. في حين يجب أن تؤخذ البيئات المحلية في الاعتبار عند تنفيذ البرامج، يجب أن يكون برنامج حماية وتمكين WPE واضحاً فيما يتعلق بالمبادئ والأسس الأساسية لعملائنا (مثل عدم التمييز والتركيز على النساء والفتيات في برامج حماية وتمكين المرأة (WPE)) لضمان استمرار المحادثات والمشاركة بين الزملاء والزميلات والتشارك في نقطة انطلاق موحدة. يتطلب هذا الاستمرار في الاستثمار في فهم الأسئلة والاهتمامات من الزملاء والزميلات في برنامج حماية وتمكين المرأة (WPE) وإعطاء الوقت والمساحة اللازمة للمناقشة والتوجيه.

## قابلة للمساءلة

من منتدى حماية وتمكين المرأة (WPE) للتعلم، من الواضح أنه لكي نكون مسؤولين/ات أمام النساء والفتيات يجب علينا:

10. منذ بداية حالة الطوارئ، القيام بتشجيع قيادة النساء والفتيات في برامج الاستجابة لطوارئ العنف المبني على النوع الاجتماعي باعتبارها ضرورة لتحقيق برامج حماية وتمكين المرأة (WPE) الفعالة المستدامة.
11. التأكد من أن ملكية النساء والفتيات النازحات لـ «المساحات الآمنة للنساء والفتيات» هي جوهر ما يقوم به برنامج حماية تمكين المرأة (WPE) وتحتاج إلى أن تكون في مركز تفكيرنا.
12. التأكد من أن ممارسة المساءلة أمام النساء والفتيات تشمل جميع برامج حماية وتمكين المرأة (WPE)، وليس فقط برنامج EMAP أو برامج الوقاية.
13. تعزيز القيادة المتنوعة في مجموعات العمل النسائية لدينا، واللجان التوجيهية للمساحات الآمنة للنساء والفتيات، وبين ناشطات SASA!
14. تطبيق نهج الشراكة النسوية للتواصل مع الحركات النسائية في المجتمعات التي نعمل فيها، ولتحويل السلطة والموارد إلى المجموعات النسائية الشعبية والجهات الفاعلة في مجال العنف المبني على النوع الاجتماعي.

## قابلة للتكيف

الاندماج والمساءلة هما الدعائم الأساسية لتصميم برامج WPE القابلة للتكيف. وإضافةً لما تم ذكره أعلاه، لكي تكون برامجنا قابلة بشكل حقيقي للتكيف يجب علينا أيضاً:

15. إشراك النساء والفتيات المتنوعات في تصميم البرنامج وحلقات المساءلة والملاحظات، إقامة شراكات مع الحركات النسائية في المجتمعات التي نعمل فيها لضمان بناء برامج حماية وتمكين المرأة (WPE) التي تناسب السياق.

16. بناء مراحل تكيف السياق والتوجيه في موارد وأدوات حماية وتمكين المرأة (WPE) باعتبارها ضرورية لضمان فعالية النهج التي نستخدمها في العديد من السياقات الإنسانية.

17. الانخراط في مشاورات ذات قيمة مع الفتيات، ومقدمي ومقدمات الرعاية الموثوق بهم/ن، ومقدمي الخدمات وقادة المجتمع المحلي لضمان بان يكون مشروع «فتيات الشمس (Girl Shine)» حسب السياق وقابلاً للتكيف مع حالات الطوارئ الحادة، الطويلة الامد والتي تتعافي.

18. تعديل وتحديث تدخلات حماية وتمكين المرأة (WPE) الحالية لتلبية احتياجات تغير السياقات الإنسانية بشكل أفضل. على سبيل المثال، يمكن تكييف EA\$E من قبل فرق البرامج القطرية ليصبح مناسباً مع السياقات غير المستقرة.

19. البحث بنشاط عن النساء والفتيات المختبئات في كثير من الأحيان، المعزولات، اللواتي يصعب الوصول إليهن، والمعرضات بشدة لخطر العنف. بالنسبة لهذه المجموعة السكانية، يجب أن ن فكر في تقديم خدمة العنف المبني على النوع الاجتماعي المتنقلة، والتي تم تصميمها للاستخدام مع النساء والفتيات من النازحات خارج المخيمات، المتفرقات في المناطق الحضرية والريفية.

20. تعزيز الحد الأدنى من المعايير التي يجب الحفاظ عليها حتى بعد التكيف لضمان فعالية البرامج. فعلى سبيل المثال، حتى مع التكيف مع السياقات المختلفة، لا يمكن تطبيق فتيات الشمس (Girl Shine) إلا بعد إنشاء خدمات العنف المبني على النوع الاجتماعي بشكل كامل.

## المراجع

1. <https://www.irishaid.ie/news-publications/news/newsarchive/2019/may/irish-aid-strategic-partnership-with-the-international-rescue-committee.html> <https://www.rescue-uk.org/press-release/strengthening-prevention-and-response-gender-based-violence-emergencies-and-protracted>
2. تم دعم إثيوبيا، أوكرانيا، تنزانيا، اليمن، صربيا، الكامبيون، نيجيريا، جنوب السودان، كينيا، العراق، كولومبيا، جمهورية الكونغو الديمقراطية، زيمبابوي، والمكسيك. جنوب السودان، أوكرانيا، كينيا واليمن مرتين عن طريق صندوق الاستجابة لحالات الطوارئ استجابة للأزمات الجديدة.
3. تملك لجنة الإنقاذ الدولية برامج حماية وتمكين المرأة (WPE) في البلدان التالية (تم ترتيبها حسب مؤشر برنامج إيرلندا للتنمية لعام 2018) الفئة 1: الصومال، جنوب السودان، تشاد، جمهورية أفريقيا الوسطى، اليمن، النيجر، جمهورية الكونغو الديمقراطية، سوريا، العراق، ميانمار؛ الفئة 2: باكستان، إثيوبيا، نيجيريا، الكامبيون، ليبيا، مالي، أوغندا، كينيا، بنغلاديش، بوروندي، لبنان، الأردن. الفئة 3: تنزانيا، كولومبيا، ساحل العاج؛ الفئة 4: سيراليون وليبيريا وزمبابوي؛ بالإضافة إلى دعم الاستجابة في تايلاند وأوروبا والولايات المتحدة وأمريكا الجنوبية والوسطى للاجئين في ألمانيا واليونان وصربيا والسلفادور والمكسيك والولايات المتحدة.
4. <https://www.rescue.org/resource/violence-prevention-and-response-international-rescue-committee>
5. <https://rework.withgoogle.com/guides/understanding-team-effectiveness/steps/foster-psychological-safety/>
6. تم تمويله من قبل مكتب حكومة الولايات المتحدة للسكان اللاجئين والهجرة (BPRM)
7. تم تمويله من قبل مكتب حكومة الولايات المتحدة للمساعدات الخارجية الأمريكية للكوارث (OFDA)
8. المعايير الدنيا المشتركة بين الوكالات للعنف المبني على النوع الاجتماعي، مقدمة «التركيز على النساء والفتيات في الوقاية من العنف المبني على النوع الاجتماعي والاستجابة له» [https://gbvaor.net/sites/default/files/2019-11/19-200%20Minimun%20Standards%20Report%20ENGLISH-Nov%201.FINAL\\_.pdf](https://gbvaor.net/sites/default/files/2019-11/19-200%20Minimun%20Standards%20Report%20ENGLISH-Nov%201.FINAL_.pdf)
9. تم تمويله من قبل مكتب حكومة الولايات المتحدة للسكان اللاجئين والهجرة (BPRM)

10. ارفعن أصواتكن، تم تطويره بالتعاون مع «فقط شركاء» و «فوريا» بناءً على اتفاق مع ناشطات نسويات حول العالم.  
<http://preventgbvafrica.org/understanding-vaw/zines/>
11. يتضمن نهج ارفعن أصواتكن الحصول على الأفكار والتحليلات الذاتية والمجموعات المفيدة لدعم مكان العمل الذي يعالج بشكل استباقي أوجه عدم المساواة المتقاطعة <http://raisingvoices.org/innovation/creating-methodologies/> get-moving/. تم تكييف هذا النهج من خلال ارفعن أصواتكن ولجنة الإنقاذ الدولي لتحويل الثقافات التنظيمية التي تتسامح مع التحرش الجنسي والاستغلال والإيذاء من قبل الجهات الفاعلة الإنسانية.
12. تحالف النسويات للتغيير الاجتماعي 2018 (COFEM)، لماذا تركز برامج العنف المبني على النوع الاجتماعي على النساء والفتيات؟ كتاب نصائح نسوي <https://cofemsocialchange.org/wp-content/uploads/2018/11/TS2-Why-does-GBV-programming-focus-on-women-and-girls.pdf>
13. بتمويل من مكتب حكومة الولايات المتحدة للسكان اللاجئين والهجرة (BPRM)
14. بتمويل من مكتب حكومة الولايات المتحدة للسكان اللاجئين والهجرة (BPRM)
15. موجز البحث: الكونغو الديمقراطية، إثيوبيا، باكستان، تقرير البوصلة COMPASS العالمي، وموجز تنفيذي، يمكن الوصول إلى مزيد من البحوث هنا <https://gbvresponders.org/research-learning/completed-research/>
16. <https://www.unhcr.org/uk/figures-at-a-glance.html>
17. تتضمن تقنية التغيير الأكثر أهمية مجموعة من قصص التغيير التي تهم مجموعة متنوعة من أصحاب المصلحة (المشاركين/ات في البرنامج، موظفو/ات البرنامج، إلخ). هذه قصص تغيير نتجت وفقاً لأصحاب المصلحة في البرنامج عن تدخل معين، أو مجموعة من التدخلات. من خلال عملية تشاورية تفاعلية، يتم اختيار ومناقشة أهم قصص التغيير من أجل لفت انتباههم إلى تأثير البرنامج. لمزيد من المعلومات حول هذه التقنية، يرجى الرجوع إلى Jess Dart و Rick Davies (2005) تقنية التغيير الأكثر أهمية (MSC): دليل لاستخدامها. <https://www.mande.co.uk/wp-content/uploads/2005/MSCGuide.pdf>

**The International Rescue Committee (IRC)** responds to the world's worst humanitarian crises and helps people to survive and rebuild their lives. Founded in 1933 at the request of Albert Einstein, the IRC offers life-saving care and life-changing assistance to refugees forced to flee from war, persecution or natural disaster. At work today in over 40 countries and 29 cities in the United States, we restore safety, dignity and hope to millions who are uprooted and struggling to endure. The IRC leads the way from harm to home.

[Rescue-uk.org](https://Rescue-uk.org) | [Rescue.org](https://Rescue.org)

